



Academi Genedlaethol ar gyfer
Arweinyddiaeth Addysgol Cymru
National Academy for
Educational Leadership Wales

Cymeradwyo Darpariaeth Datblygu Arweinyddiaeth - Canllaw



Cynnwys

Cyflwyniad y Prif Weithredwr	3
Ein Gweledigaeth	4
Datblygu Arweinyddiaeth	6
Darpariaeth	6
Darparwyr	6
Cymeradwyo	7
Pam Cymeradwyo?	7
Sut i gael cymeradwyaeth?	7
Meini Prawf	8
Tystiolaeth	12
Y Broses Gymeradwyo	13
Pwy yw aelodau'r panel?	14
Pa gefnogaeth fydd ar gael?	14
Beth sy'n digwydd ar ôl cymeradwyo'r ddarpariaeth?	15
Beth fydd yn digwydd os na chaiff y ddarpariaeth ei chymeradwyo?	15
Sut y bydd y broses ei hun yn cynnal hygredd?	15
Y Broses Ymgeisio	15
Arloesi a Darpariaeth Newydd	16

Cyflwyniad y Prif Weithredwr



Mae'n bleser gennyf gyflwyno'r llyfryn hwn fel canllaw ar gyfer proses Gymeradwyo'r Academi Genedlaethol ar gyfer Arweinyddiaeth Addysgol.

Un o'n dibenion craidd yw cyfrannu at ddatblygu galluoedd proffesiynol arweinwyr presennol a darpar arweinwyr ar draws y system addysg yng Nghymru. Byddwn yn gwneud hyn drwy ddarparu cydlynad a sicrhau ansawdd ar gyfer yr ystod o gyfleoedd datblygu arweinyddiaeth addysgol sydd ar gael yng Nghymru. Mae'r canllawiau hyn yn rhan o'r broses honno.

Rydym yn annog pob darparwr sy'n datblygu ac yn darparu cyfleoedd datblygu arweinyddiaeth i ystyried cyflwyno eu darpariaeth i'w chymeradwyo.

Mae'r broses gymeradwyo yn cynnwys meini prawf uchelgeisiol a bennir yn glir yng nghyd-destun polisi Cymru ac sy'n hyrwyddo mynediad cyfartal i bob arweinydd pa bynnag iaith neu sefydliad y maent yn gweithio yng Nghymru neu ble bynnag y maent yng Nghymru. Rhaid inni barhau i ddarparu'r ddarpariaeth orau i gefnogi ein holl arweinwyr.

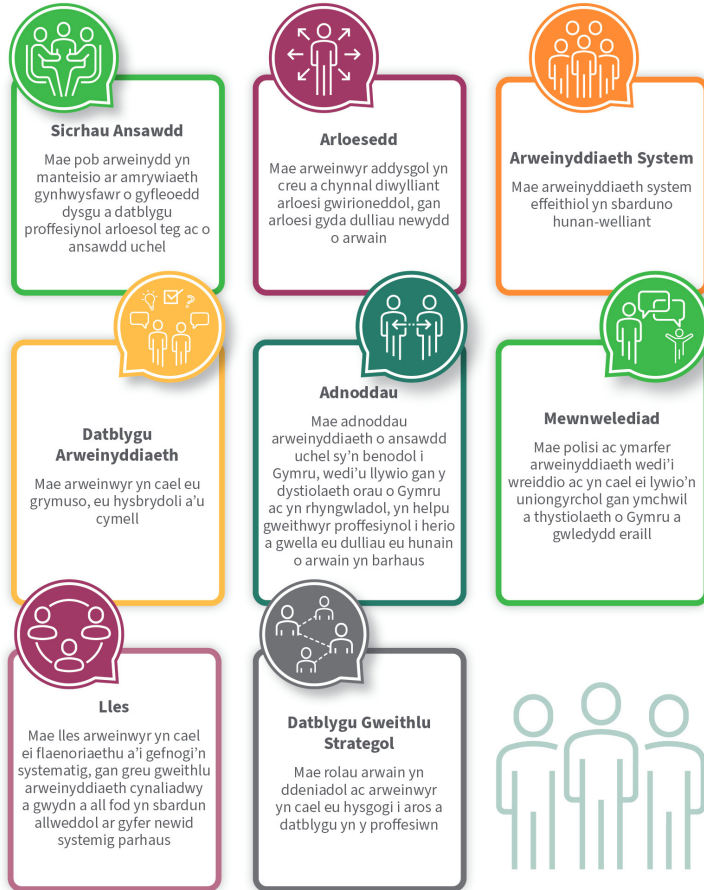
Rydym hefyd yn awyddus i annog datblygiad darpariaeth newydd ac arloesol. Mae angen i gyfleoedd datblygu arweinyddiaeth fod yn hyblyg ac yn unol â'r diwygiadau presennol a dylai arweinwyr eu hunain gyfrannu at gyd-adeiladu darpariaeth arweinyddiaeth.

Felly, os oes gennych ddarpariaeth bresennol sy'n dangos effaith, dewch â hi ymlaen i'w Chymeradwyo ac os oes gennych syniadau gwych am ddarpariaeth arweinyddiaeth yna rhannwch y syniadau hynny gyda ni a gadewch i ni weld sut y gallwn eich cefnogi drwy ein llwybr arloesi. Cysylltwch â'r Academi Arweinyddiaeth os hoffech gael rhagor o wybodaeth am Gymeradwyo neu Arloesedd.

Tegwen Ellis
Prif Weithredwr

Ein gweledigaeth

Bydd yr Academi Genedlaethol ar gyfer Arweinyddiaeth Addysgol yn gweithio mewn partneriaeth ag ymarferwyr a llunwyr polisi o bob rhan o system addysg Cymru i greu'r amodau y bydd arweinyddiaeth addysgol yn ffynnu ynddynt. Erbyn 2025, bydd y sefydliad yn gwneud cyfraniad allweddol i system addysg yng Nghymru lle:

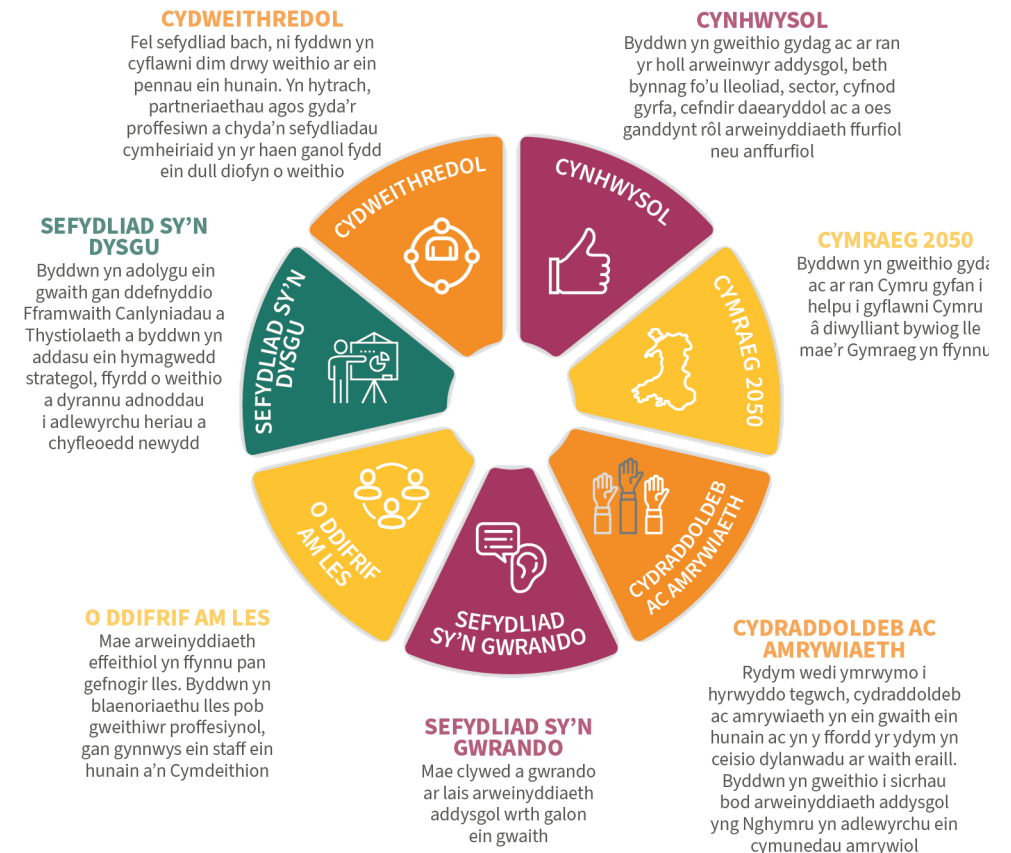


Drwy greu'r amodau sydd eu hangen i ysbrydoli arweinwyr, bydd yr Academi Genedlaethol ar gyfer Arweinyddiaeth Addysgol yn cyfoethogi bywydau plant a phobl ifanc ledled Cymru, gan eu helpu i ddatblygu fel dysgwyr uchelgeisiol a galluog; fel unigolion iach a hyderus; fel cyfranwyr mentrus, creadigol; ac fel dinasyddion moesegol, gwybodus.

Ein gwerthoedd

Mae holl staff yr Academi Genedlaethol ar gyfer Arweinyddiaeth Addysgol, aelodau o'r Bwrdd, secondion a'r Cymdeithion, wedi ymrwmo i weithio mewn ffordd sy'n gyson â saith egwyddor bywyd cyhoeddus, sef: Anhunanoldeb, Cyfanrwydd, Gwrthrychedd, Atebolrwydd, Didwylledd, Gonestrwydd, Arweinyddiaeth.

Mae gwaith yr Academi Genedlaethol ar gyfer Arweinyddiaeth Addysgol hefyd yn cael ei lywio gan ein hymrwymiad canlynol:



Datblygu arweinyddiaeth

DARPARIAETH

Mae'r Academi Genedlaethol ar gyfer Arweinyddiaeth Addysgol yn cymryd golwg eang ar ddarpariaeth datblygu arweinyddiaeth a byddwn yn ceisio cymeradwyo'r rhaglenni hynny a'r cyfleoedd datblygu arweinyddiaeth nad ydynt o anghenraid yn ragleniadol o ran natur, ond gallant fod yn benodol ac yn lleol.

Mae'n ceisio cymeradwyo ystod eang o ddarpariaeth gyfredol a fydd yn berthnasol i arweinwyr ar wahanol gyfnodau gyrfa, gydag amrywiol anghenion a gweithio o fewn cyd-destunau penodol ac amrywiol yng Nghymru. Yn anad dim, bydd yr Academi Genedlaethol ar gyfer Arweinyddiaeth Addysgol yn ceisio sicrhau bod y dystiolaeth yn seiliedig ar dystiolaeth o'r hyn sy'n gwneud arweinyddiaeth effeithiol. O ganlyniad, gall pob arweinydd fod yn hyderus y bydd y datblygiad arweinyddiaeth y maent yn buddsoddi ynddo yn cael effaith gadarnhaol ar ganlyniadau i blant a phobl ifanc.

DARPARWYR

Rydym yn defnyddio'r term 'darparwyr' i gynnwys y rhai sy'n gyfrifol am ddarparu rhaglenni datblygu arweinyddiaeth. Gall hyn gynnwys sefydliadau yn cydweithio mewn partneriaethau neu rwydweithiau.

Ni fydd yr Academi Genedlaethol ar gyfer Arweinyddiaeth Addysgol yn uniongyrchol gyfrifol am gyflwyno unrhyw ddarpariaeth datblygu arweinyddiaeth. Mae archwiliad diweddar o'r ddarpariaeth ar draws Cymru wedi adnabod peth arfer rhagorol, ond hefyd rhai meysydd lle mae bylchau'n bodoli. Bydd yn comisiynu darpariaeth newydd lle mae anghenion, sectorau neu leoliadau penodol lle nad yw anghenion arweinwyr yn cael eu cwrrd yn llawn hyd yn hyn. Cymeradwyaeth yw darpariaeth ac nid darparwyr - gall darparwyr gyflwyno mwy nag un rhaglen i'w chymeradwyo.

Cymeradwyo

PAM CYMERADWYO?

Pwrpas cymeradwyo yw sicrhau bod modd adnabod y ddarpariaeth datblygu arweinyddiaeth fwyaf effeithiol sydd ar gael ar hyn o bryd. Bydd y ddarpariaeth wedi cwrrd â chyfres o feini prawf ansawdd (gweler tud 8-11). Bydd hyn yn helpu'r Academi Genedlaethol ar gyfer Arweinyddiaeth Addysgol i gyflawni ei rôl i ysbrydoli a datblygu'r genhedlaeth bresennol o arweinwyr mewn ysgolion a lleoliadau, a'r genhedlaeth nesaf, i ymateb i heriau a chyfleoedd unigryw arweinyddiaeth addysgiadol yng Nghymru.

Bydd manteision cymeradwyo i ddarparwyr yn cynnwys cyfle i farchnata darpariaeth drwy'r Academi Genedlaethol ar gyfer Arweinyddiaeth Addysgol. Bydd hefyd yn caniatáu i ddarpariaeth arddangos marc ansawdd fydd yn cefnogi marchnata a chyfathrebu gydag arweinwyr.

Bydd arweinwyr yn parhau i allu dewis pa ddatblygiad arweinyddiaeth sy'n iawn iddyn nhw, a byddant yn gallu cymryd i ystyriaeth a yw'r ddarpariaeth y maen nhw'n ei ystyried wedi derbyn cymeradwyaeth yr Academi Genedlaethol ar gyfer Arweinyddiaeth Addysgol ai peidio.

Mae meini prawf Academi Genedlaethol ar gyfer Arweinyddiaeth Addysgol yn cynnwys gofyniad i ymgysylltu ag arweinwyr presennol wrth ddylunio, datblygu a hwyluso'r ddarpariaeth. Tra bod cyd-adeiladu yn nodwedd o lawer o'r ddarpariaeth sydd ar gael yng Nghymru ar hyn o bryd, bydd hefyd yn darparu cyfleoedd mwy cyson i arweinwyr ymgysylltu â phob agwedd o ddatblygiad arweinyddiaeth.

SUT I GAEL CYMERADWYAETH?

Mae canllawiau Cymeradwyo Darpariaeth Datblygu Arweinyddiaeth yr Academi Genedlaethol ar gyfer Arweinyddiaeth Addysgol yn darparu'r broses gymeradwyo a'r meini prawf ansawdd. Mae'r canllawiau a'r ffurflen gais ar gael ar [wefan](#) yr Academi Genedlaethol ar gyfer Arweinyddiaeth Addysgol.

Gall darpariaeth sydd wedi'i hachredu gan sefydliad arall, Corff Dyfarnu neu Sefydliad Addysg Uwch neu sydd â darpariaeth eisoes wedi'i chymeradwyo gan yr Academi Genedlaethol ar gyfer Arweinyddiaeth Addysgol fod yn gymwys ar gyfer proses gymeradwyo symlach. Gellir mynegi diddordeb a chais am fanylion pellach drwy e-bost post@agaa.cymru.



MEINI PRAWF

Y pedwar maes yw:

1

Cyd-destun polisi
Cymru

2

Model darparu a
dysgu

3

Proses; rheolaeth a
gweinyddiaeth

4

Gwerthuso
ac effaith

1

CYD-DESTUN POLISI CYMRU

Bydd angen i'r ddarpariaeth ddangos sut y gall gefnogi arweinwyr i wireddu'r uchelgais ar gyfer addysg yng Nghymru drwy:

- 1.1 Y weledigaeth a gwerthoedd ar gyfer yr Academi Genedlaethol ar gyfer Arweinyddiaeth Addysgol
- 1.2 Ein Cenhadaeth Genedlaethol: Safonau uchel a dyheadau i bawb.

Ysgolion

- 1.3 Datblygu pob Ysgol fel Sefydliad Dysgu (YSD) yn unol ag egwyddorion y Sefydliad ar gyfer Cydweithrediad a Datblygiad Economaidd (SCDE)
- 1.4 Dull Cenedlaethol o Ddysgu Proffesiynol
- 1.5 Safonau Proffesiynol Addysgu ac Arweinyddiaeth
- 1.6 Cwricwlwm i Gymru

Gwaith Ieuenctid

- 1.3 Strategaeth Gwaith Ieuenctid Cymru 2019
- 1.4 Egwyddorion a Dibenion Gwaith Ieuenctid yng Nghymru 2018
- 1.5 Marc Ansawdd Gwaith Ieuenctid
- 1.6 Safonau Galwedigaethol Cenedlaethol ar gyfer Gwaith Ieuenctid

Ôl-16

- 1.3 Addysg a hyfforddiant ôl-orfodol: gweledigaeth strategol
- 1.4 Adnewyddu a diwygio: cefnogi lles a dilyniant dysgwyr 2021
- 1.5 Coleg y Dyfodol i Gymru 2020
- 1.6 Cwricwlwm i Gymru

MODEL DARPARU A DYSGU

Bydd angen i'r model darparu a dysgu ddangos sut mae'n defnyddio'r arfer gorau yn lleol, yn genedlaethol ac yn rhyngwladol ac yn mynd i'r afael ag anghenion penodol arweinwyr yng Nghymru, gan adlewyrchu'n llawn yr agenda diwygio cenedlaethol. Bydd y cais yn darparu tystiolaeth bod model y darparydd:

- 2.1 Yn cael ei arwain gan bersonél; hwyluswyr, hyfforddwyr a mentoriaid o ansawdd uchel sy'n briodol ar gyfer y gynulleidfa darged
- 2.2 Yn defnyddio arfer lleol/rhanbarthol rhagorol, ac yn recriwtio arweinwyr a lleoliadau lle bo hynny'n briodol e.e. yn hwyluswyr, mentoriaid a hyfforddwyr
- 2.3 Mae'r ddarpariaeth wedi'i seilio ar bartneriaeth ac yn hyrwyddo cydberchnogaeth
- 2.4 Yn defnyddio sail dystiolaeth eang o arweinyddiaeth effeithiol, gan gynnwys myfyrio ar arfer arweinwyr hynod effeithiol yng Nghymru
- 2.5 Wedi'i gyd-destunoli ddigon i adlewyrchu nodweddion y sector/au sy'n cael eu targedu
- 2.6 Adlewyrchu anghenion dysgu'r cam penodol o ddatblygiad arweinyddiaeth sy'n cael ei dargedu
- 2.7 Yn caniatáu cyfleoedd i arweinwyr sefyllfaoedd addysgol adeiladu rhwydweithiau a chydweithio gyda chymheiriaid, yn cynnwys ar feysydd cyffredin gwella ac arloesedd
- 2.8 Yn cynnwys elfennau dysgu seiliedig ar waith sy'n mynd i'r afael â materion go iawn ac yn gwella deilliannau gan ddangos cyfranogion yn cyfrannu'n ôl i'r system
- 2.9 Yn seiliedig ar fodel dysgu sy'n galluogi cylch o ymchwilio, ymchwil weithredol ac adfyfrio
- 2.10 Yn gwneud defnydd priodol o dulliau dysgu cyfunol
- 2.11 Yn annog cyfleoedd i fyfrio e.e. trwy'r defnydd o'r Pasbort Dysgu Proffesiynol (PDP)
- 2.12 Yn dangos rôl eglur i sefydliadau addysg uwch (SAU) lle mae hynny'n briodol ac yn darparu cyfleoedd i arweinwyr sefyllfaoedd addysgol a sefydliadau partner i gymryd rhan mewn ymchwil gweithredol ac i gysylltu hyn gyda chyfleoedd eraill ar gyfer ymarfer cysylltiedig ag ymchwil
- 2.13 Yn cynnig cyfleoedd ar gyfer achredu lle mae hynny'n briodol (mae'n bwysig nodi bod yr Academi Arweinyddiaeth yn cymeradwyo cyfleoedd datblygu arweinyddiaeth ac nid unrhyw gymhwyster y gellir ei gyflawni o ganlyniad)
- 2.14 Cefnogi Dysgu Proffesiynol Amrywiaeth a Gwrth-Hiliaeth lle bo'n briodol

PROSES (YN CYNNWYS RHEOLAETH A GWEINYDDIAETH)

Mae rheolaeth a gweinyddiaeth y ddarpariaeth yn hanfodol i sicrhau bod cyfranogion yn manteisio ar y cyfle datblygu arweinyddiaeth ac yn elwa arno mor effeithiol ac effeithlon â phosibl. Bydd y cais yn darparu tystiolaeth bod prosesau'r darparydd yn:

- 3.1 Cynnig marchnata clir a chywir o'r ddarpariaeth yn nodi deilliannau dysgu a meini prawf dethol, gyda pholisi gofal cwsmeriaid clir
- 3.2 Darparu systemau gweinyddu effeithiol ac effeithlon i gefnogi'r ddarpariaeth
- 3.3 Casglu tystiolaeth ac adborth i sicrhau gwella ansawdd parhaus
- 3.4 Sicrhau mynediad agored a phriodol yn ddaeryddol ar gyfer buddiolwyr targed
- 3.5 Gwneud defnydd priodol o dechnoleg i leihau cost a galwadau teithio i gyfranogion
- 3.6 Darparu mynediad ieithyddol agored a phriodol i fuddiolwyr targed, gan sicrhau bod darpariaeth yn y Gymraeg yn cael ei darparu yn benodol i'r sector honno a'i fod yn cael ei gynnig yn Gymraeg ac yn Saesneg fel sy'n briodol i'r cyd-destun
- 3.7 Dangos dealltwriaeth o'r amrediad amrywiol o sefyllfaoedd addysgol yng Nghymru wrth sicrhau mynediad cyfartal
- 3.8 Sicrhau bod prosesau sicrhau ansawdd yn drylwyr ac yn gadarn

GWERTHUSO AC EFFAITH

Mae gwerthuso ac effaith yn elfen hanfodol o'r ddarpariaeth wrth ddangos i'r Academi Genedlaethol ar gyfer Arweinyddiaeth Addysgol ac i gyfranogion ei effaith gadarnhaol ar y system gyfan, ac yn benodol, ar ddeilliannau i blant a phobl ifanc. Bydd y cais yn dangos tystiolaeth bod y strategaethau, dulliau a mesuriadau gwerthuso ac effaith yn dangos:

- 4.1 Bod y ddarpariaeth yn ysbrydoli ac yn symblu'r genhedlaeth bresennol o arweinwyr a'r genhedlaeth nesaf ar bob lefel o'u gyrfa, yn cefnogi lles ac mae'n cwrdd ag amrediad amrywiol o anghenion
- 4.2 Gwell ymarfer arweinyddiaeth sy'n arwain at well deilliannau i blant a phobl ifanc
- 4.3 Bod gan y ddarpariaeth broses glir i sicrhau bod sgiliau a gwybodaeth arweinydd y rhaglen o safon uchel
- 4.4 Bod y ddarpariaeth yn cael ei ystyried yn werth am arian e.e. yn cynnwys yr amser sy'n cael ei dreulio ar y ddarpariaeth gan y cyfranogion a'i heffaith
- 4.5 Mae'r ddarpariaeth yn gynaliadwy y tu hwnt i gyflwyniad penodol y ddarpariaeth, e.e. drwy gyfleoedd rhwydweithio parhaus, digwyddiadau alumni ac ati
- 4.6 Mae deilliannau sicrhau ansawdd yn rhan o gylch gwella parhaus

Tystiolaeth

Mae ffurflen ar gyfer cyflwyno tystiolaeth ar gael yn electronig ar wefan Academi Genedlaethol ar gyfer Arweinyddiaeth Addysgol (www.agaa.cymru).

RHAN 1

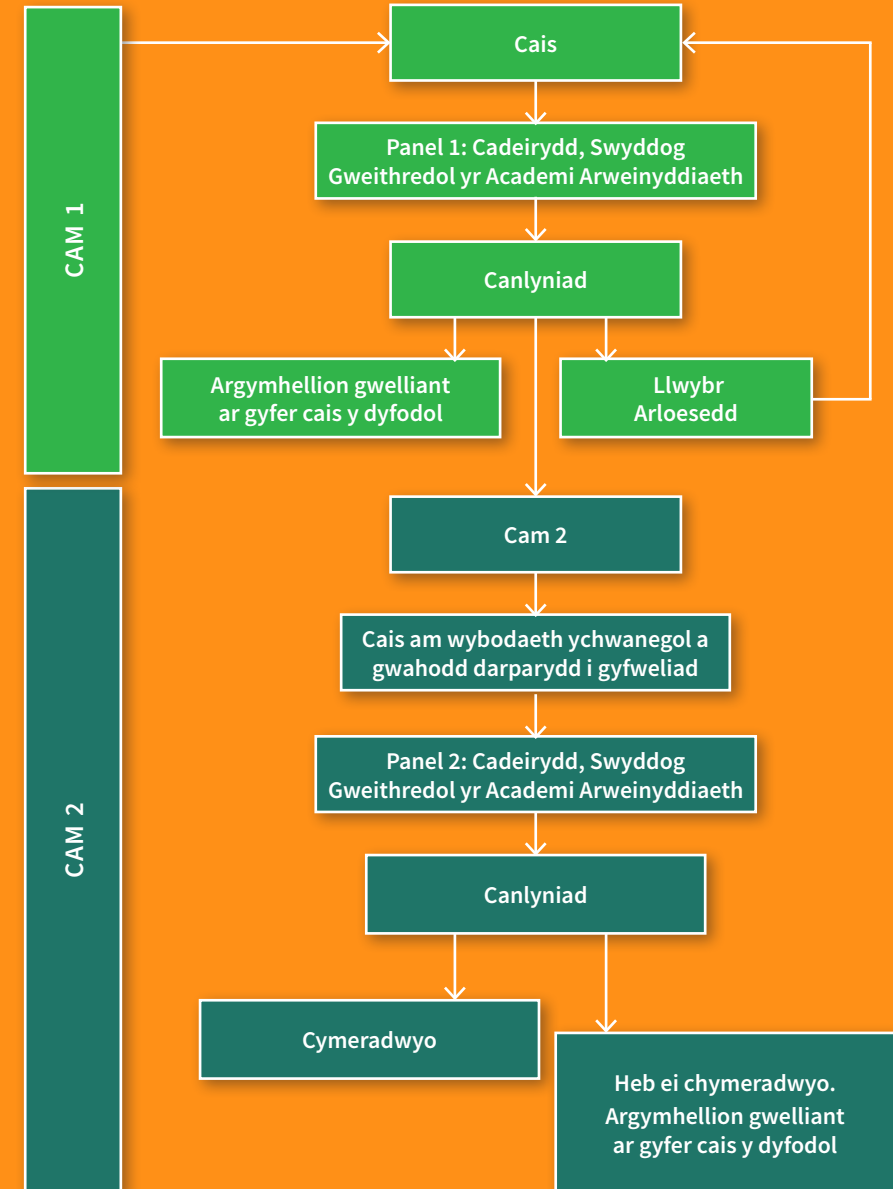
- (i) Rhowch drosolwg byr o'r darparwr yn manylu ar brofiad a hanes mewn dim mwy na 500 gair
- (ii) Rhowch drosolwg byr o'r ddarpariaeth, ei nodau, ei hamcanion a'i hamcanion dysgu mewn dim mwy na 500 gair
- (iii) Nodwch pa ffocws gyrfu/cam datblygiad arweinyddiaeth rydych yn targedu. Os ydych chi'n gwneud cais am gymeradwyaeth am fwy nag un ffocws gyrfu/cam datblygiad arweinyddiaeth, bydd rhaid i chi gyflwyno ceisiadau ar wahân

RHAN 2

- (i) Gofynnir i ddarparwyr ysgrifennu datganiad o ddim mwy na 1000 o eiriau ar gyfer pob maes yn amlinellu sut maent yn bodloni'r meini prawf. Pan fydd darparwyr yn defnyddio'r meini prawf fel is-benawdau yn eu datganiad ni fydd yr is-benawdau hyn yn rhan o'r cyfrif geiriau. Gallwch gynnwys hyd at bum darn o ddogfennaeth ychwanegol gyda'ch cais cyhwynnol ac efallai y gofynnir am eraill fel tystiolaeth ychwanegol ar gyfer cam 2.
- (ii) Os yw darparwyr yn cydweithio mewn partneriaethau neu rwydweithiau ar lefel ranbarthol neu genedlaethol, yna gellir gwneud cyflwyniad grŵp i'w chymeradwyo. Os yw hyn yn wir, yna bydd angen i'r cais ddangos tystiolaeth o lywodraethu cryf y bartneriaeth neu'r rhwydwaith a dull cadarn o reoli risg.
- (iii) Bydd angen i'r cynnig hefyd gynnwys tystiolaeth sy'n dangos sut mae pob darparwr unigol yn bodloni'r meini prawf gofynnol. Yn enwedig mewn perthynas a chyflwyno yn ogystal â'u bod gallu adlewyrchu anghenion penodol arweinwyr o fewn yr ardal y maent yn bwriadu ei chyflwyno. Os bydd y cais yn llwyddiannus ac mae'r ddarpariaeth yn cael ei chymeradwyo, yna bydd y broses Sicrhau Ansawdd flynyddol yn cael ei chynnal ar lefel un darparwr.

Y broses gymeradwyo

Bydd cymeradwyo'n dilyn proses dau gam:



Cam 1

Swyddog Gweithredol yr Academi Genedlaethol ar gyfer Arweinyddiaeth Addysgol fydd yn cadeirio'r panel sy'n asesu'r cyflwyniad ysgrifenedig. Os ydy'r cais yn llwyddiannus bydd yn mynd ymlaen yn syth at y Panel Cymeradwyo. Os teimlir nad yw'r ddarpariaeth yn cyrraedd y lefel ofynnol o ran bodloni'r meini prawf, ac yn enwedig os nad yw'n adlewyrchu'r weledigaeth, gwerthoedd ac egwyddorion Yr Academi Arweinyddiaeth, neu'n cwrrd â chyd-destun Polisi Cymru ni fydd y cais yn mynd ymlaen i Gam 2.

Cam 2

Cyfarfod y Panel Cymeradwyo: bydd hwn yn gyfle i'r darparydd gyfarfod â'r Panel Cymeradwyo. Yn dilyn yr asesiad ysgrifenedig yn y cam cyntaf bydd y darparydd yn cael cais i gyflwyno rhagor o dystiolaeth cyn i'r cais symud ymlaen i'r panel cymeradwyo. Caiff y Panel ei gadeirio gan Swyddog Gweithredol yr Academi Genedlaethol ar gyfer Arweinyddiaeth Addysgol. Bydd yn gyfle i drafod y ddarpariaeth ymhellach, gan gynnwys cyflwyniad byr gan y darparwr.

Pwy yw aelodau'r panel?

Bydd yr Academi Genedlaethol ar gyfer Arweinyddiaeth Addysgol yn penodi panel sy'n cynnwys Cymdeithion, aelodau o'r Grŵp Cyfeirio Rhanddeiliaid a staff, a fydd wedi derbyn hyfforddiant ar ddefnyddio meini prawf yr Academi Genedlaethol ar gyfer Arweinyddiaeth Addysgol.

Pa gefnogaeth fydd ar gael?

Bydd y meini prawf a'r dogfennau arweiniad ar gael ar wefan yr Academi Genedlaethol ar gyfer Arweinyddiaeth Addysgol, sef www.agaa.cymru ynghyd â rhestr o Gwestiynau Cyffredin fydd yn cael eu diweddarw wrth i'r broses fynd rhagddi.

Beth sy'n digwydd ar ôl cymeradwyo'r ddarpariaeth?

Cyhoeddir ceisiadau llwyddiannus ar wefan yr Academi Genedlaethol ar gyfer Arweinyddiaeth Addysgol a'u cyfathrebu drwy'r cyfryngau cymdeithasol. Bydd yr Academi Genedlaethol ar gyfer Arweinyddiaeth Addysgol yn hysbysu Llywodraeth Cymru o ganlyniadau cymeradwyo llwyddiannus.

Dylai'r darparwr gynnal hunanarfarniad parhaus o ansawdd ac effaith eu darpariaeth a darparu adroddiad sicrhau ansawdd blynyddol i'r Academi Genedlaethol ar gyfer Arweinyddiaeth Addysgol fel rhan o'r adolygiad blynyddol. Bydd cymeradwyaeth yn para am bum mlynedd a bydd angen ei adnewyddu ar ôl hynny. Fodd bynnag, mae'r Academi Genedlaethol ar gyfer Arweinyddiaeth Addysgol yn cadw'r hawl i atal dros dro neu dynnu cymeradwyaeth yn ôl o ganlyniad i'r adolygiad blynyddol neu os oes achos digonol. Trwy gydol yr amser hwn, bydd yr Academi Genedlaethol ar gyfer Arweinyddiaeth Addysgol yn parhau i weithio gyda darparwr sydd wedi derbyn cymeradwyaeth am eu darpariaeth i sicrhau bod y ddarpariaeth yn adlewyrchu cyd-destunau newidiol, yn parhau i fod yn gwbl hygyrch ac yn gallu parhau i ddatblygu trwy arloesedd ac adolygu parhaus.

Beth fydd yn digwydd os na chaiff y ddarpariaeth ei chymeradwyo?

Ni fydd unrhyw broses apelio ond bydd cyfle i ailgyflwyno. Bydd y panel yn rhoi arweiniad i'r darparwr ar unrhyw dystiolaeth bellach y mae angen ei sefydlu cyn ei ailgyflwyno. Yn dibynnu ar faint fydd eu hangen, bydd y panel hefyd yn penderfynu ar y broses ailgyflwyno. Os yw'r ddarpariaeth yn newydd ac yn methu â dangos effaith ar hyn o bryd, gall y Llybr Arloesi fod yn fwy addas (gweler tudalen 15).

Sut y bydd y broses ei hun yn cynnal ymgyddedd?

Bydd y broses gymeradwyo ei hun yn derbyn arolwg sicrhau ansawdd bob blwyddyn. Mae gan yr Academi Genedlaethol ar gyfer Arweinyddiaeth Addysgol bartneriaeth weithredol gydag Addysg yr Alban a'r Ganolfan Arweinyddiaeth Ysgolion yn Iwerddon, lle cynhelir adolygiad cymheiriaid o broses gymeradwyo ei gilydd sy'n canolbwyntio ar nodi cryfderau a meysydd i'w gwella.

Y broses ymgeisio

Bydd ceisiadau'n cael eu hanfon drwy gyfrwng e-bost at post@agaa.cymru a bydd dyddiadau cau ar gyfer ceisiadau ar gael ar y wefan.

Ni fyddwn yn codi tâl am weinyddu'r cymeradwyo ond bydd yr Academi Genedlaethol ar gyfer Arweinyddiaeth Addysgol yn cadw golwg ar hyn, ac mae ganddo hawl i godi tâl gweinyddu bychan ar sefydliadau nad ydynt yn y sector cyhoeddus neu'n elusennau.

Arloesi a darpariaeth newydd

Mae'r Academi Genedlaethol ar gyfer Arweinyddiaeth Addysgol hefyd yn ceisio diddordeb gan ddarparwyr sy'n greadigol ac yn arloesol yn eu dulliau o ddatblygu arweinyddiaeth addysgol. Bydd yr Academi Genedlaethol ar gyfer Arweinyddiaeth Addysgol yn ystyried cefnogi darparwyr yn ariannol wrth ddatblygu darpariaeth sy'n 'newydd' ac felly efallai na fydd yn gallu dangos effaith yn llawn eto.

Gall ddarpariaeth 'newydd' o'r fath fod mewn unrhyw faes datblygu arweinyddiaeth addysgol ac mewn unrhyw sector ond bydd angen iddo fodloni'r meini prawf a nodir ym meysydd 1-3 o'r meini prawf cymeradwyo (fel a nodir ar dudalennau 8-11). Bydd angen i'r ddarpariaeth hefyd ddangos sut, dros amser, a thrwy'r camau datblygiadol, y bydd yn casglu'r dystiolaeth sydd ei hangen i fynd i'r afael â'r meini prawf effaith a nodir ym maes 4 a sicrhau cynaliadwyedd y tu hwnt i'r cyfnod ariannu cychwynnol.

Cysylltwch â'r Academi Genedlaethol ar gyfer Arweinyddiaeth Addysgol am ragor o wybodaeth am gefnogaeth ariannol ac i drafod eich syniadau ar yr ebost post@agaa.cymru.



Academi Genedlaethol ar gyfer
Arweinyddiaeth Addysgol Cymru
National Academy for
Educational Leadership Wales

Ysbrydoli Arweinwyr – Cyfoethogi Bywydau

agaa.cymru

nael.cymru

