



Academi Genedlaethol ar gyfer
Arweinyddiaeth Addysgol Cymru
National Academy for
Educational Leadership Wales

Cynllun Corfforaethol - Ein Gweledigaeth ar gyfer 2026

Ysbrydoli Arweinwyr – Cyfoethogi Bywydau



Cynnwys

Cyflwyniad y Prif Weithredwr	3
Ein Diben	4
Ein Gweledigaeth ar gyfer 2026	4
Ein Gweledigaeth	5
Ein Gwerthoedd	6
Ein Strategaeth	7
Ein Hadnoddau	10
Ein Perfformiad	11
ATODIAD A: Model Rhesymeg – mewnbynnau, allbynnau, canlyniadau	12
ATODIAD B: Organogram	14

Cyflwyniad y Prif Weithredwr



Mae'n bleser gennyf gyflwyno Cynllun Corfforaethol yr Academi Genedlaethol ar gyfer Arweinyddiaeth Addysgol, sy'n nodi ein gweledigaeth a'n strategaeth ar gyfer y pum mlynedd nesaf (2022-2026).

Diweddarwyd y cynllun hwn ar ôl ystyried y blaenoriaethau a nodwyd yn y llythyr cylch gwaith newydd a gyhoeddwyd gan Lywodraeth Cymru (Mawrth 2022), adolygiad blynyddol o flaenoriaethau strategol yr Academi Genedlaethol ar gyfer Arweinyddiaeth Addysgol ac mae'n adeiladu ar y gwaith effeithiol a gyflawnwyd yng nghyfnod sefydlu'r sefydliad.

Mae ein Cynllun Corfforaethol yn cynnwys ein datganiadau diben, gweledigaeth a gwerthoedd ac yn nodi sut rydym yn bwriadu cyflawni'n blaenoriaethau a'r weledigaeth ar gyfer 2026 o dan ddeuddeg ffrwd waith. Credwn y bydd y cynllun hwn yn ein galluogi i barhau i gefnogi arweinwyr addysgol o bob sector ledled Cymru a darparu cyfleoedd i ddatblygu a meithrin capasiti arwain.

Rydym yn hyderus y bydd y Cynllun Corfforaethol hwn yn ein galluogi i fodloni gofynion ac ymateb i'r blaenoriaethau strategol, blaenoriaethau'r cylch gwaith ac unrhyw flaenoriaethau gweiniodogol sy'n dod i'r amlwg neu adroddiadau a gyhoeddir. Byddwn yn ymdrin â'r blaenoriaethau hyn mewn ffordd greadigol ac arloesol. Bydd y Cynllun Corfforaethol yn cael ei ategu gan gynllun gweithredol blynyddol.

Wrth i ni symud ymlaen, bydd ein tîm bach o staff craidd a gefnogir gan ei aelodau bwrdd, rhanddeiliaid a charfan gref o Gymdeithion yn parhau i gefnogi'r gwaith o gyflawni ein gweledigaeth a'n gwerthoedd a thrwy'r Cynllun Corfforaethol hwn byddant yn helpu i drosi bwriadau'n gamau gweithredu effeithiol ac effeithlon. Dim ond trwy weithio mewn partneriaeth gref o fewn ac ar draws yr holl haenau yng Nghymru, gan gynnwys ein partneriaid haen ganol a thrwy ein partneriaid cydweithredol yn y tair gwlad a phartneriaid rhyngwladol eraill y gellir cyflawni ein huchelgais.

Rydym am i Gymru fod yn wlad lle mae arweinwyr yn ffynnu a strategaethau arweinyddiaeth gynaliadwy yn sbarduno hunan welliant. Carem i Gymru fod yn wlad sy'n ennyn parch yn rhyngwladol am y ffordd mae arweinyddiaeth effeithiol wrth wraidd system addysg ragorol. Rydym am i Gymru gael ei gweld fel gwlad sy'n buddsoddi yn ei gweithlu arweinyddiaeth addysgol drwy flaenoriaethu a rhoi cefnogaeth systematig i les ei harweinwyr.

Edrychwn ymlaen at weithio gyda chi dros y pedair blynedd nesaf a diolchwn i chi am eich cefnogaeth yn datblygu'r sefydliad drwy ei gyfnod sefydlu.

Tegwen Ellis

Prif Weithredwr
Mehfin 2022

'Mae arwain, meithrin ac ysbrydoli arweinwyr mewn lleoliadau cyfrwng Cymraeg a chyfrwng Saesneg, ar draws y system addysg gyfan, yn hollbwysig nawr ac ar gyfer y dyfodol. Mae hynny wedi cael ei ddwyn i'r amlwg yn sicr, ac mae'n parhau i fod yn ymrwymiad allweddol i Lywodraeth Cymru' (Cylch Gwaith)

Jeremy Miles AS,
Mawrth 2022

Ein Diben

Sefydlwyd yr Academi Genedlaethol ar gyfer Arweinyddiaeth Addysgol yn 2018, o dan Ddeddf Cwmnïau 2006. Fel corff hyd braich, ei brif rôl yw cyflawni cyfrifoldebau a bennwyd yng nghydestun nodau strategol Llywodraeth Cymru.

Ei brif bwrpas yw:

- Cyfrannu at ddatblygu galluoedd proffesiynol arweinwyr presennol a darpar arweinwyr yn mhob rhan o'r system addysg drwy sicrhau cydlyniad ac ansawdd ar gyfer yr amrywiaeth o gyfleoedd datblygu arweinyddiaeth addysgol sydd ar gael yng Nghymru
- Gweithredu fel arweinydd agweddau; gan ddatblygu, cyfleu a gweithredu gweledigaeth a strategaeth ar gyfer arweinyddiaeth addysgol yng Nghymru.
- Bod yn aelod uchel ei barch a gweithgar o'r haen ganol addysgol ac yn ddolen gyswllt gyntaf i'r gweithlu addysgol ar faterion arweinyddiaeth.

Mae'r Academi Genedlaethol ar gyfer Arweinyddiaeth Addysgol yn elfen ganolog o'r daith o ddiwygio'r gyfundrefn addysg a nodir yn [Addysg yng Nghymru: Cenhadaeth ein cenedl](#), a nodwyd gan Lywodraeth Cymru fel sbardun allweddol *Amcan Galluogi 2: Arweinwyr sy'n ysbrydoli ac sy'n cydweithio i godi safonau*.

Ein Gweledigaeth ar gyfer 2026

Bydd yr Academi Genedlaethol ar gyfer Arweinyddiaeth Addysgol yn gweithio mewn partneriaeth ag ymarferwyr a llunwyr polisi o bob rhan o system addysg Cymru i greu'r amodau fel y gall arweinyddiaeth addysgol ffynnu.

Bydd yr Academi Genedlaethol ar gyfer Arweinyddiaeth Addysgol:

- yn sefydliad **gweladwy ac uchel ei barch** gyda rôl unigryw, wedi'i mynegi'n glir a chroyw a'i deall yn eang o fewn addysg yng Nghymru
- yn seiliedig ar drefniadau llywodraethu cadarn a threfn weithredol effeithiol a hyblyg
- yn hyrwyddo arweinyddiaeth drwy gydweithio â rhanddeiliaid a phartneriaid, gan ymwreiddio arweinyddiaeth fel maes blaenoriaeth hirdymor sy'n pontio cylchoedd gwleidyddol

O'r sylfaen hon, bydd y sefydliad yn gwneud cyfraniad allweddol at system addysg y genedl erbyn 2026.

Trwy greu'r amodau sydd eu hangen i **ysbrydoli arweinwyr**, bydd yr Academi Genedlaethol ar gyfer Arweinyddiaeth Addysgol yn **cyfoethogi bywydau** ein plant a'n pobl ifanc ledled Cymru, gan eu helpu i ddatblygu i fod yn ddysgwyr uchelgeisiol a galluog; yn unigolion iach a hyderus; yn gyfranwyr mentrus, creadigol; ac yn ddinasyddion moesegol, gwybodus.

Ein Gweledigaeth



Sicrhau Ansawdd

Mae pob arweinydd yn manteisio ar amrywiaeth gynhwysfawr o gyfleoedd dysgu a datblygu proffesiynol arloesol teg ac o ansawdd uchel



Arloesedd

Mae arweinwyr addysgol yn creu a chynnal diwylliant arloesi gwirioneddol, gan arloesi gyda dulliau newydd o arwain



Arweinyddiaeth System

Mae arweinyddiaeth system effeithiol yn sbarduno hunan-welliant



Datblygu Arweinyddiaeth

Mae arweinwyr yn cael eu grymuso, eu hysbrydoli a'u cymell



Adnoddau

Mae adnoddau arweinyddiaeth o ansawdd uchel sy'n benodol i Gymru, wedi'u llywio gan y dystiolaeth orau o Gymru ac yn rhyngwladol, yn helpu gweithwyr proffesiynol i herio a gwella eu dulliau eu hunain o arwain yn barhaus



Mewnwelediad

Mae polisi ac ymarfer arweinyddiaeth wedi'i wreiddio ac yn cael ei lywio'n uniongyrchol gan ymchwil a thystiolaeth o Gymru a gwledydd eraill



Lles

Mae lles arweinwyr yn cael ei flaenoriaethu a'i gefnogi'n systematig, gan greu gweithlu arweinyddiaeth cynaliadwy a gwydn a all fod yn sbardun allweddol ar gyfer newid systemig parhaus



Datblygu Gweithlu Strategol

Mae rolau arwain yn ddeniadol ac arweinwyr yn cael eu hysgogi i aros a datblygu yn y proffesiwn



Ein Gwerthoedd

Mae gwaith yr Academi Genedlaethol ar gyfer Arweinyddiaeth Addysgol hefyd wedi'i lywio gan ein hymrwymiad i'r canlynol:

SEFYDLIAD SY'N DYSGU

Byddwn yn adolygu ein gwaith gan ddefnyddio Fframwaith Canlyniadau a Thystiolaeth a byddwn yn addasu ein hymagwedd strategol, ffyrdd o weithio a dyrannu adnoddau i adlewyrchu heriau a chyfleoedd newydd

O DDIFRIF AM LES

Mae arweinyddiaeth effeithiol yn ffynnu pan gefnogir lles. Byddwn yn blaenoriaethu lles pob gweithiwr profesiynol, gan gynnwys ein staff ein hunain a'n Cymdeithion

SEFYDLIAD SY'N GWRANDO

Mae clywed a chyfleu llais arweinyddiaeth addysgol wrth galon ein gwaith

CYDWEITHREDOL

Fel sefydliad bach, ni fyddwn yn cyflawni dim drwy weithio ar ein pennau ein hunain. Yn hytrach, partneriaethau agos gyda'r proffesiwn a chyda'n sefydliadau cymheiriaid yn yr haen ganol fydd ein dull diofyn o weithio

ECWITI

Byddwn yn gweithio gydag ac ar ran yr holl arweinwyr addysgol, gwaeth beth fo'u lleoliad, sector, cyfnod gyrfa, cefndir daearyddol ac a oes ganddynt rôl arweinyddiaeth ffurfiol neu anffurfiol

CENEDLAETHOL

Byddwn yn gweithio gyda ac ar ran Cymru gyfan i helpu i gyflawni Cymru â diwylliant bywiog lle mae'r Gymraeg yn ffynnu

HYD BRAICH

Fel sefydliad sydd wedi'i alinio'n strategol â Llywodraeth Cymru ac sy'n rhan o'r diwygiadau pwysig ym maes addysg yng Nghymru, byddwn yn gyfrannwr cadarnhaol sy'n gallu herio yn ogystal â hwyluso natur a thrywydd polisi arweinyddiaeth

CYDRADDOLDEB AC AMRYWIAETH

Rydym wedi ymrwmo i hyrwyddo tegwch, cydraddoldeb ac amrywiaeth yn ein gwaith ein hunain ac yn y ffordd yr ydym yn ceisio dylanwadu ar waith eraill. Byddwn yn gweithio i sicrhau bod arweinyddiaeth addysgol yng Nghymru yn adlewyrchu ein cymunedau amrywiol

Mae holl staff yr Academi Genedlaethol ar gyfer Arweinyddiaeth Addysgol, aelodau ei Bwrdd, seondeion a Chymdeithion wedi ymrwmo i weithio mewn ffyrdd sy'n gyson â saith egwyddor bywyd cyhoeddus, sef:

- Anhunanoldeb
- Atebolrwydd
- Arweinyddiaeth
- Uniondeb
- Bod yn agored
- Gwrthrychedd
- Gonestrwydd

Ein Strategaeth

Er mwyn gwireddu Ein Gweledigaeth ar gyfer 2026, mae'r Academi Genedlaethol ar gyfer Arweinyddiaeth Addysgol wedi datblygu dull strategol sy'n nodi ffrydiau gwaith a gweithgareddau mewn tri maes blaenoriaeth.

Datblygu Arweinyddiaeth a Sicrhau Ansawdd

Ein nod yw:

Gwella ansawdd, ystod a hygyrchedd y ddarpariaeth datblygu arweinyddiaeth yng Nghymru, gan sicrhau bod arweinyddiaeth system effeithiol yn cael ei datblygu a'i defnyddio

Er mwyn cyflawni hyn, byddwn yn cynnal ystod o weithgareddau o fewn pedwar ffrwd waith:

Ffrwd waith	Gweithgaredd (enghreiffiau)
1.1 Sicrhau Ansawdd	<ul style="list-style-type: none">Proses gymeradwyo dau gam ar gyfer darparu datblygiad arweinyddiaethFframwaith Sicrhau Ansawdd ar gyfer darpariaeth a gymeradwywyd
1.2 Arloesedd	<ul style="list-style-type: none">Cronfa arloesi i gefnogi dulliau newydd o ddatblygu arweinyddiaethGweithdai arloesi i ysgogi meddwl a gweithredu yn arloesol ymhlith arweinwyr addysgol
1.3 Arweinyddiaeth System	<ul style="list-style-type: none">Meithrin gallu o fewn y system drwy recriwtio, datblygu a defnyddio Cymdeithion
1.4 Datblygu Arweinyddiaeth	<ul style="list-style-type: none">Gweminarau dysgu proffesiynol Datgloi ArweinyddiaethCynadleddau i gyfarfod, trafod materion, syniadau a gwaith sy'n canolbwyntio ar bwnc sy'n peri pryder i'r ddwy ochr

Nodir cynlluniau gweithgareddau manwl a Dangosyddion Perfformiad Allweddol ar gyfer pob ffrwd waith yn y Cynllun Gweithredol ar gyfer y maes blaenoriaeth hwn.



Arweinyddiaeth Mewnwelediad a Meddwl

Ein nod yw:

Llywio polisi ac arferion arweinyddiaeth drwy fynediad at y dystiolaeth a'r syniadaeth orau o Gymru ac yn rhyngwladol (a mynediad at ddehongliad ohonynt), gan sicrhau bod arweinyddiaeth addysgol yn cael ei chynnal fel ffocws polisi hirdymor yng Nghymru

Er mwyn cyflawni hyn, byddwn yn cynnal ystod o weithgareddau o fewn pedwar ffrwd waith:

Ffrwd waith	Gweithgaredd (enghreifftiau)
2.1 Adnodd Seiliedig ar Dystiolaeth ar gyfer Arweinwyr Addysgol	<ul style="list-style-type: none">• Adnodd <i>Arwain Dysgu Proffesiynol</i>• Adnodd <i>Arwain Ymholiadau</i>, yn seiliedig ar dystiolaeth a gynhyrchwyd gan brosiectau ymholi a ariannwyd drwy fenter <i>Ymholi, arloesi, archwilio!</i>
2.2 Mewnwelediad ar gyfer Arweinwyr Addysgol a Llundwyr Polisi	<ul style="list-style-type: none">• Comisiynau ymchwil newydd ac adolygiadau beirniadol o lenyddiaeth academiaidd a pholisi rhyngwladol• Casglu a dadansoddi data recriwtio a chadw
2.3 Lles Arweinwyr Addysgol	<ul style="list-style-type: none">• Arolwg ac adroddiad cenedlaethol• Strategaeth Cymru Gyfan ar gyfer Lles Arweinwyr Addysgol
2.4 Datblygu'r Gweithlu Strategol	<ul style="list-style-type: none">• Cynigion strategol ar gyfer newid• Casglu a dadansoddi data recriwtio a chadw

Nodir cynlluniau gweithgareddau manwl a Dangosyddion Perfformiad Allweddol ar gyfer pob ffrwd waith yn y Cynllun Gweithredol ar gyfer y maes blaenoriaeth hwn.



Corfforaethol

Ein nod yw:

Sefydlu'r Academi Genedlaethol ar gyfer Arweinyddiaeth Addysgol Cymru fel sefydliad sydd â threfniadau llywodraethu cadarn a swyddogaeth weithredol effeithiol, gyda rôl weladwy, unigryw, wedi'i mynegi'n glir a chroyw a'i deall yn eang o fewn system addysg Cymru

Er mwyn cyflawni hyn, byddwn yn cynnal ystod o weithgareddau o fewn pedwar ffrwd waith:

Ffrwd waith	Gweithgaredd (enghreifftiau)
3.1 Llywodraethu Effeithiol	<ul style="list-style-type: none">Rheoli risgCraffu ariannolArchwilio mewnol ac allanol
3.2 Swyddogaeth Weithredol	<ul style="list-style-type: none">Cynllunio strategol a gweithredolDatblygiad proffesiynolRheolaeth weithredol a rheolaethau mewnol
3.3 Cyfathrebu a Marchnata	<ul style="list-style-type: none">Mwy o amlygrwydd drwy gyfathrebu uniongyrcholGwranddo cymdeithasolYmgysylltu digidol
3.4 Gweithio fel Rhanddeiliad ac mewn Partneriaeth	<ul style="list-style-type: none">Cytundebau partneriaethGrwpiau ffocws ac ymarferion ymgynghoriCynadleddau a gweminarau

Nodir cynlluniau gweithgareddau manwl a Dangosyddion Perfformiad Allweddol ar gyfer pob ffrwd waith yn y Cynllun Gweithredol ar gyfer y maes blaenoriaeth hwn.

Mae'r berthynas rhwng y meysydd blaenoriaeth, ffrydiau gwaith a'r gweithgareddau hyn a chanlyniadau hirdymor ein gwaith, wedi'i grynhoi ym **Model Rhesymeg yr Academi Genedlaethol ar gyfer Arweinyddiaeth Addysgol**, sydd wedi'i gynnwys fel ATODIAD A.

Ein Hadnoddau

Cyfalaf proffesiynol yw'r prif adnodd y gall yr Academi Genedlaethol ar gyfer Arweinyddiaeth Addysgol alw arno er mwyn cyflawni Ein Gweledigaeth ar gyfer 2026. Pobl - y rhai sy'n cyfrannu'n ffurfiol at waith yr Academi Genedlaethol ar gyfer Arweinyddiaeth Addysgol fel aelodau staff a Chymdeithion, a'r rhai sy'n ein cefnogi ni'n llai ffurfiol, fel ffrindiau, partneriaid a rhanddeiliaid, sy'n ein gyrru ymlaen.

Mae Bwrdd yr Academi Genedlaethol ar gyfer Arweinyddiaeth Addysgol yn goruchwyllo cyfeiriad strategol y sefydliad ac mae'n cynnwys unigolion sydd â phrofiad helaeth ac amrywiol yn y maes addysg a thu hwnt iddo. Mae'r holl fanylion am aelodaeth gyfredol y bwrdd ar gael [yma](#).

Dan arweiniad y Prif Weithredwr, mae gan yr Academi Genedlaethol ar gyfer Arweinyddiaeth Addysgol dîm gweithredol bach, ac mae ei chyfrifoldebau'n cyd-fynd â'r tri maes blaenoriaeth a amlinellir uchod. O fis Medi 2020, fe wnaeth tri secondai - pob un yn uwch arweinydd addysgol - ymuno â'r tîm gan weithio yn ein meysydd blaenoriaeth sef Datblygu Arweinyddiaeth, Sicrhau Ansawdd, Arweinyddiaeth Mewnwelediad a Meddwl. Mae ein Cymdeithion yn darparu capasiti gweithredol o bryd i'w gilydd hefyd. Mae'r organogram staff presennol wedi'i gynnwys fel ATODIAD B. Mae proffiliau staff llawn i'w gweld [yma](#).

Mae'r Academi Genedlaethol ar gyfer Arweinyddiaeth Addysgol yn penodi carfan flynyddol o Gymdeithion, gyda phob un yn uwch-arweinydd addysgol sy'n ymarfer ar hyn o bryd, ac yn gweithio gyda ni ar sail ffurfiol am gyfnod o ddwy flynedd. Mae Cymdeithion yn mynd trwy gyfres o gamau datblygu a gynlluniwyd i roi'r sgiliau, yr ymddygiadau a'r cyfleoedd rhwydweithio iddyn nhw weithredu fel arweinwyr system effeithiol. Hefyd, mae ein Cymdeithion yn rhoi cyfleoedd i'r Academi Genedlaethol ar gyfer Arweinyddiaeth Addysgol fanteisio ar eu harbenigedd a'u gwybodaeth fel arweinwyr addysgol sy'n ymarfer ar hyn o bryd, adnodd gwerthfawr sy'n sicrhau bod gan y proffesiwn lais yn ein holl waith cynllunio, ein gweithgarwch a'n myfyrdodau. Mae manylion llawn yr holl Gymdeithion cyfredol ar gael [yma](#).

Mae'r Academi Genedlaethol ar gyfer Arweinyddiaeth Addysgol yn gallu cael gafael ar syniadau, cymorth a deialog gan y system addysg yn ei chyfanrwydd drwy ei grŵp rhanddeiliaid. Mae aelodau'r grŵp yn helpu'r sefydliad i wneud y canlynol:

- Dylanwadu ar syniadau ar lefel ranbarthol a chenedlaethol
- Cefnogi a herio gwaith yr Academi Genedlaethol ar gyfer Arweinyddiaeth Addysgol – gan wella prosesau cymeradwyo, gwneud awgrymiadau ar gyfer gwaith ymchwil a chomisïynu
- Sicrhau bod arweinwyr ar draws y sectorau addysg yn teimlo bod yr Academi Genedlaethol ar gyfer Arweinyddiaeth Addysgol yn eu cynrychioli nhw ac yn eiddo iddyn nhw

Mae gan yr Academi Genedlaethol ar gyfer Arweinyddiaeth Addysgol grŵp rhanddeiliaid ar wahân ar gyfer undebau, ac mae'n cynnal cyfarfodydd rhanddeiliaid rheolaidd gyda sefydliadau haen ganol gan gynnwys Estyn, Cyngor y Gweithlu Addysg a'r pedwar consortiwm addysg rhanbarthol.

Yr Academi Genedlaethol ar gyfer Arweinyddiaeth Addysgol yw un o sylfaenwyr Consortiwm Arweinyddiaeth Addysgol y Tair Gwlad, gyda'r Coleg Arweinyddiaeth Addysgol yr Alban (bellach yn rhan o Lywodraeth yr Alban) a'r Canolfan Arweinyddiaeth Ysgol yn Iwerddon. Mae'r rhwydwaith hwn yn caniatáu i'n gwaith gael ei lywio a'i herio gan ymarfer rhyngwladol wrth ddatblygu arweinyddiaeth addysgol.

Ein Perfformiad

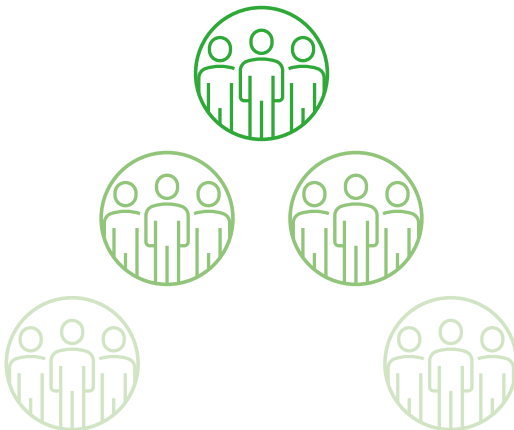
Fel Sefydliad sy'n Dysgu, mae'r Academi Genedlaethol ar gyfer Arweinyddiaeth Addysgol yn casglu gwybodaeth yn gyson am effaith ei gwaith er mwyn adlewyrchu ac addasu ei dull gweithredu ar lefel strategol a gweithredol.

Ochr yn ochr â gwerthusiad allanol o effaith ein gwaith, yn bennaf gan Lywodraeth Cymru, rydym yn defnyddio Fframwaith Canlyniadau a Thystiolaeth i nodi a dysgu'r gwersi o'n gweithgarwch fel y gallwn wella dros amser, gan sicrhau ein bod yn creu effaith sy'n cyfrannu at wireddu Ein Gweledigaeth ar gyfer 2026.

Mae'r Fframwaith Canlyniadau a Thystiolaeth yn cynnwys:

- Arolygon o gyfranogwyr ym mhob un o weithgareddau'r Academi Genedlaethol ar gyfer Arweinyddiaeth Addysgol
- Casglu data ar ymgysylltu, gan gynnwys yn ddigidol
- Adolygiadau mewnol cyfnodol o'n gweithgarwch, gan gynnwys cyfweiliadau ffurfiol ac anffurfiol â rhanddeiliaid
- Gwerthusiadau annibynnol o weithgareddau allweddol a gomisiynwyd gan yr Academi Genedlaethol ar gyfer Arweinyddiaeth Addysgol, gan gynnwys y broses gymeradwyo a'r model Cymdeithion
- Ymchwil gan ymchwilwyr academiaidd annibynnol, gan gynnwys drwy ein Cyngor Ymchwil Economaidd a Chymdeithasol cydweithredol / ysgoloriaeth ymchwil ddoethurol Llywodraeth Cymru ym Mhrifysgol Caerdydd
- Adolygiadau blynyddol o'r Cynllun Corfforaethol a dogfennau strategol a gweithredol

Bydd adroddiad ar y data a gesglir drwy'r Fframwaith Canlyniadau a Thystiolaeth a sut mae'n ein helpu i addasu ein gwaith yn cael ei gyflwyno i'r Bwrdd fel rhan o'r adolygiad blynyddol nesaf o'r Cynllun Corfforaethol hwn.



MEWN-BYNNAU

ALLBYNNAU

CANLYNIADAU

Pobl

- Bwrdd
- Gweithrediaeth
- Secondeion
- Cymdeithion
- Rhanddeiliaid
- Partneriaid

Cyllid

- Grant Llywodraeth Cymru

Gwerthoedd

- Cydweithredol
- Ecwiti
- Cenedlaethol
- Hyd Braich
- Cydraddoldeb ac Amrywiaeth
- Sefydliad sy'n Gwrando
- O Ddirif Am Les
- Sefydliad sy'n Dysgu

Meysydd blaenoriaeth

Ffrydiau gwaith

Tymor byr

Tymor canolig

Hirdymor (Ein Gweledigaeth ar gyfer 2026)

Datblygu Arweinyddiaeth a Sicrhau Ansawdd

1.1 Sicrhau Ansawdd

Mae ystod eang o ddarpariaeth yn cael ei chymeradwyo, a bylchau a meysydd o ddiffyg gwasanaeth wedi'u nodi. Mae fframwaith sicrhau ansawdd ar gyfer darpariaeth a gymeradwywyd yn cael ei weithredu

Mae'r ddarpariaeth a gymeradwywyd ar gyfer arweinwyr addysgol yn cael ei ddeall yn dda a'i ddefnyddio'n eang

Casgliad cynhwysfawr o gyfleoedd dysgu a datblygu proffesiynol teg, arloesol, o'r radd flaenaf sy'n cael eu defnyddio gan bob arweinydd

1.2 Arloesedd

Ysgogir dulliau newydd ac arloesol o ddatblygu arweinyddiaeth

Mae meddwl a gweithredu arloesol yn cael ei gefnogi a'i ddatblygu

Mae arweinwyr addysgol yn meithrin ac yn cynnal diwylliant arloesi gwirioneddol, gan arloesi gyda dulliau newydd o arwain

1.3 Arweinyddiaeth System

Mae sawl carfan o Gymdeithion yn mynd trwy fodel arweinyddiaeth system sy'n datblygu ac yn cael effaith fesuradwy ar y system addysg y tu hwnt i'w sefydliadau eu hunain

Mae dealltwriaeth ehangach a thystiolaeth gynyddol o ymarfer arweinyddiaeth system

Mae arweinyddiaeth system effeithiol yn sbarduno hunanwella

1.4 Datblygu Arweinyddiaeth

Darperir amrywiaeth o gyfleoedd datblygu arweinyddiaeth

Mae arweinwyr yn manteisio ar amrywiaeth o gyfleoedd sy'n cyfrannu at alluoedd proffesiynol

Mae arweinwyr wedi'u grymuso, ysbrydoli a'u cymell

Arweinyddiaeth Mewnwelediad a Meddwl

2.1 Adnoddau Seiliedig ar Dystiolaeth ar gyfer Arweinwyr

Cyhoeddir a hyrwyddir adnoddau arweinyddiaeth o ansawdd uchel sy'n seiliedig ar dystiolaeth

Mae arweinwyr addysgol yn ymwybodol o'r adnoddau ac yn eu defnyddio i lywio eu hymarfer

Adnoddau arweinyddiaeth o safon uchel, penodol i Gymru, wedi'u llywio gan y dystiolaeth orau o Gymru ac yn rhyngwladol, yn cefnogi gweithwyr proffesiynol i herio a mireinio eu dulliau o arwain yn barhaus

2.2 Mewnwelediad ar gyfer Arweinwyr a Llunwyr Polisi

Comisiynir a chyhoeddir gwaith ymchwil newydd ac adolygiadau beirniadol o lenyddiaeth gyfredol ar agweddau allweddol ar bolisi ac ymarfer

Mae deunydd mewnwelediad yn ysgogi trafodaeth newydd ac yn llywio syniadau a chymau gweithredu ymhlith llunwyr polisi ac ymarferwyr

Mae polisi ac arferion arweinyddiaeth wedi'u seilio ar, a'u llywio'n uniongyrchol gan ymchwil a thystiolaeth o Gymru a gwledydd eraill

2.3 Lles Arweinwyr Addysgol

Caiff cynigion strategol i fynd i'r afael a lles arweinwyr eu cyd-greu gan y system, gan gynnwys cynrychiolwyr o Lywodraeth Cymru, yr haen ganol ac ymarferwyr presennol

Mae strategaeth les, a fabwysiadwyd gan Lywodraeth Cymru, yn cael ei chyhoeddi a'i gweithredu

Mae lles arweinwyr yn cael ei flaenoriaethu a'i gefnogi'n systematig, gan greu gweithlu arweinyddiaeth cynaliadwy a gwydn sy'n gallu bod yn sbardun allweddol i newid parhaol, systemig

2.4 Datblygu'r Gweithlu Strategol

Mae data cyfredol a defnyddiol ar recriwtio a chadw arweinwyr addysgol yn cael ei gasglu, ei ddadansoddi a'i gyhoeddi

Caiff cynigion strategol i fynd i'r afael a heriau recriwtio a chadw eu datblygu a'u mabwysiadu gan y system

Mae rolau arwain yn ddeniadol ac arweinwyr yn cael eu hysgogi i aros a datblygu o fewn y proffesiwn

Corfforaethol

3.1 Llywodraethu Effeithiol

Mae Bwrdd y Cyfarwyddwyr wedi'i ailwampio a chylch cynllunio ar waith ar gyfer cylchoedd recriwtio pellach

Mae rhaglen gadarn o hyfforddi a datblygu ar gael i bob cyfarwyddwr gan sicrhau dilyniant o ran ymarfer a strwythur llywodraethu sy'n cyflawni'n dda

Mae'r Academi Genedlaethol ar gyfer Arweinyddiaeth Addysgol yn sefydliad uchel ei barch sydd wedi hen ennill ei phlwyf ac sy'n gweithio ochr yn ochr a phartneriaid eraill yn yr haen ganol

3.2 Swyddogaeth Weithredol

Caiff cynllunio strategol a gweithredol cadarn ei gefnogi a'i herio gan gamau archwilio a chymau gweithredu trwyadl i ymddrin â risg

Datblygu capasiti'r sefydliad gan sicrhau bod y blaenoriaethau strategol yn cael eu cefnogi'n dda gan adnoddau effeithiol

Swyddogaeth weithredol gadarn, effeithiol ac ystwyth

3.3 Cyfathrebu a Marchnata

Datblygu'r strategaeth ddigidol ymhellach sy'n cynnwys ymgysylltu â'r cyfryngau

Parhau i ddatblygu'r proffil a'r negeseuon corfforaethol i sicrhau bod rôl yr Academi Genedlaethol ar gyfer Arweinyddiaeth Addysgol yn weladwy ac yn cael ei deall yn eang gan y system addysg

Mae gan yr Academi Genedlaethol ar gyfer Arweinyddiaeth Addysgol rôl unigryw, sydd wedi'i mynegi'n glir, a'i deall a'i gwerthfawrogi'n eang o fewn y system addysg yng Nghymru

3.4 Rhanddeiliaid a Phartneriaethau

Darparu strategaeth rhanddeiliaid effeithiol

Rhanddeiliaid a phartneriaid yn siapio'r sefydliad drwy graffu ac eiriolaeth effeithiol

Cydweithio â rhanddeiliaid a phartneriaid i hyrwyddo arweinyddiaeth a chefnogi system hunanwella, gan ymwreiddio arweinyddiaeth fel maes blaenoriaeth tymor hir sy'n pontio cylchoedd gwleidyddol

Allwedd:

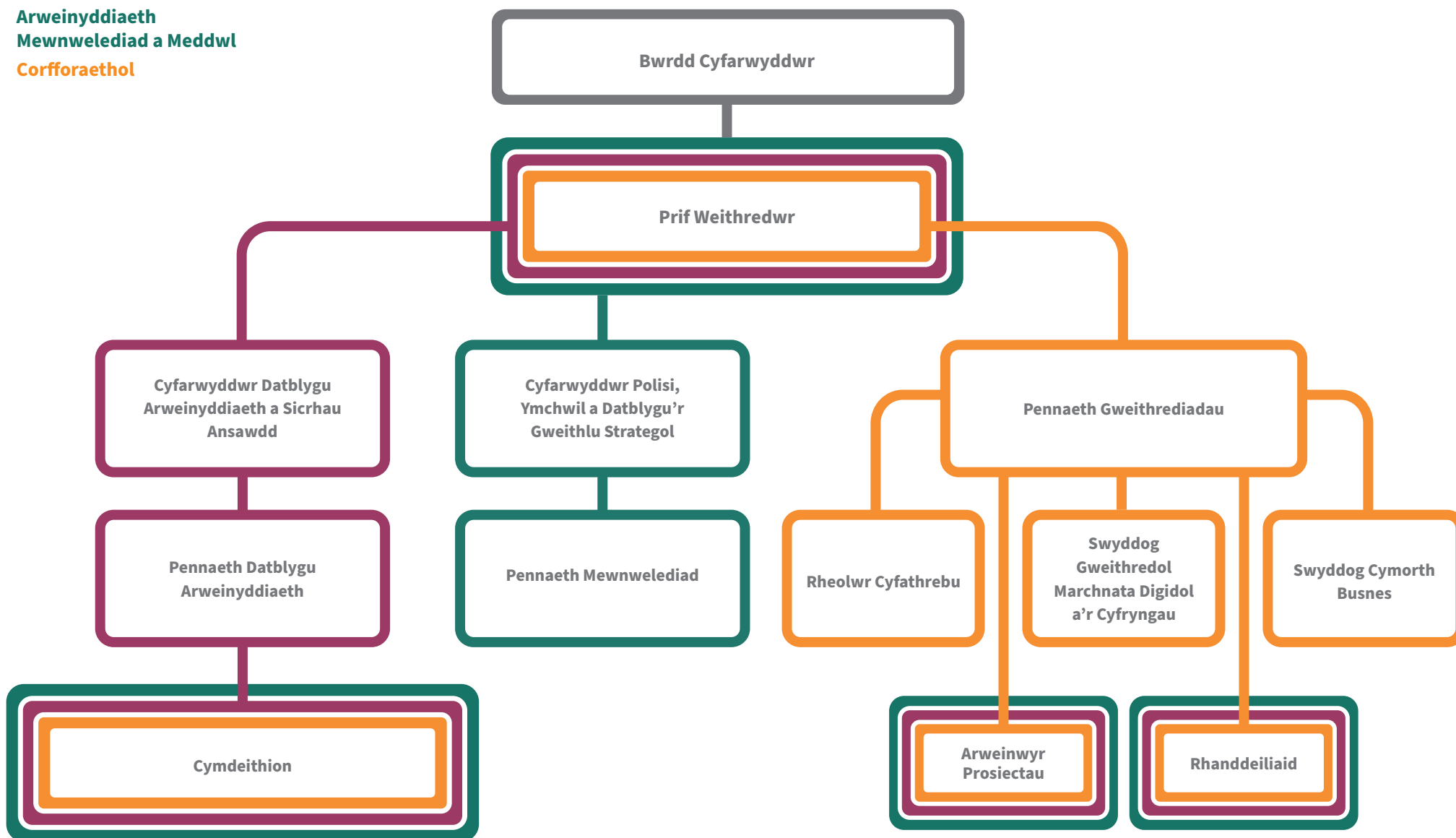
**Datblygu Arweinyddiaeth
a Sicrhau Ansawdd**

**Arweinyddiaeth
Mewnwelediad a Meddwl**

Corfforaethol



Academi Genedlaethol ar gyfer
Arweinyddiaeth Addysgol Cymru
National Academy for
Educational Leadership Wales





Academi Genedlaethol ar gyfer
Arweinyddiaeth Addysgol Cymru
National Academy for
Educational Leadership Wales

Ysbrydoli Arweinwyr – Cyfoethogi Bywydau

agaa.cymru
nael.cymru

