



Academi Genedlaethol ar gyfer
Arweinyddiaeth Addysgol Cymru
National Academy for
Educational Leadership Wales

Cynllun Corfforaethol - Ein Gweledigaeth ar gyfer 2026

Ysbrydoli Arweinwyr – Cyfoethogi Bywydau



Cynnwys

Cyflwyniad y Prif Weithredwr	3
Ein Diben	4
Ein Gweledigaeth ar gyfer 2026	4
Ein Gwerthoedd	6
Ein Strategaeth	7
Ein Hadnoddau	10
Ein Perfformiad	11
ATODIAD A: Model Rhesymeg – mewnbynnau, allbynnau, canlyniadau	12
ATODIAD B: Organogram	14

Cyflwyniad y Prif Weithredwr



Mae'n bleser gennyf gyflwyno Cynllun Corfforaethol diwygiedig yr Academi Genedlaethol ar gyfer Arweinyddiaeth Addysgol, sy'n nodi ein gweledigaeth a'n strategaeth ar gyfer y pum mlynedd nesaf (2021-2026).

Ysgrifennwyd y cynllun hwn yn dilyn adolygiad blynyddol, a gynhaliwyd ym mis Gorffennaf 2021. Rydym wedi defnyddio ein Fframwaith Canlyniadau a Thystiolaeth i lywio ein strategaeth.

Mae'r flwyddyn academaidd ddiwethaf wedi bod yn un o'r cyfnodau mwyaf heriol yn ein hanes, ond rhaid canmol pob arweinydd o Fôn i Fynwy sydd wedi dangos gwynwch, dyfalbarhad, angerdd ac arweinyddiaeth ddewr mewn cyfnod heb ei debyg.

Er gwaethaf y pandemig byd-eang, mae'n gyfnod cyffrous o hyd i fyd addysg yng Nghymru wrth inni gamu ymlaen trwy gyfnod gwirioneddol trawsnewidiol. Nawr, yn fwy nag erioed, mae angen i arweinyddiaeth addysgol fod yn ddeinamig, yn arloesol, yn llawn uchelgais a dyhead os ydym am oresgyn yr argyfwng sydd yn ein hwynebu ar hyn o bryd a gwireddu addewid ein diwygiadau addysgol uchelgeisiol.

Mae ein tîm bach o staff craidd a gefnogir gan dri secondai a charfan gref o Gymdeithion yn parhau i gefnogi'r gwaith o gyflawni ein gweledigaeth a'n gwerthoedd a thrwy'r cynllun corfforaethol hwn byddant yn helpu i drosi bwriadau'n gamau gweithredu effeithiol ac effeithlon.

Rydym am i Gymru fod yn wlad lle mae arweinwyr yn ffynnu a strategaethau arweinyddiaeth gynaliadwy yn sbarduno hunan-welliant. Carem i Gymru ennill clod a bri rhyngwladol am y ffordd mae arweinyddiaeth effeithiol wrth wraidd system addysg ragorol.

Dim ond drwy weithio mewn partneriaeth gref o fewn ac ar draws yr holl haenau yng Nghymru, gan gynnwys ein partneriaid haen ganol a thrwy ein partneriaid cydweithredol yn y tair gwlad a phartneriaid rhyngwladol eraill y gellir cyflawni ein huchelgais.

Diolch o galon am eich cefnogaeth a'ch anogaeth hyd yma ac edrychwn ymlaen at weithio gyda chi er mwyn helpu i wireddu ein cynllun corfforaethol.

Tegwen Ellis
Prif Weithredwr
Awst 2021

Ein Diben

Sefydlwyd yr Academi Genedlaethol ar gyfer Arweinyddiaeth Addysgol yn 2018, o dan Ddeddf Cwmnïau 2006. Fel corff hyd braich, ei brif rôl yw cyflawni cyfrifoldebau a bennwyd yng nghydestun nodau strategol Llywodraeth Cymru.

Ei brif bwrpas yw:

- Cyfrannu at ddatblygu galluoedd proffesiynol arweinwyr presennol a darpar arweinwyr ym mhob rhan o'r system addysg drwy sicrhau cydlynad ac ansawdd ar gyfer yr amrywiaeth o gyfleoedd datblygu arweinyddiaeth addysgol sydd ar gael yng Nghymru
- Gweithredu fel arweinydd agweddau; gan ddatblygu, cyfleu a gweithredu gweledigaeth a strategaeth ar gyfer arweinyddiaeth addysgol yng Nghymru.
- Bod yn aelod uchel ei barch a gweithgar o'r haen ganol addysgol ac yn ddolen gyswllt gyntaf i'r gweithlu addysgol ar faterion arweinyddiaeth.

Mae'r Academi Genedlaethol ar gyfer Arweinyddiaeth Addysgol yn elfen ganolog o'r daith o ddiwygio'r gyfundrefn addysg a nodir yn [Addysg yng Nghymru: Cenhadaeth ein cenedl](#), a nodwyd gan Lywodraeth Cymru fel sbardun allweddol *Amcan Galluogi 2: Arweinwyr sy'n ysbrydoli ac sy'n cydweithio i gudi safonau*.

Ein Gweledigaeth ar gyfer 2026


Bydd yr Academi Genedlaethol ar gyfer Arweinyddiaeth Addysgol yn gweithio mewn partneriaeth ag ymarferwyr a llunwyr polisi o bob rhan o system addysg Cymru i greu'r amodau fel y gall arweinyddiaeth addysgol ffynnu.

Bydd yr Academi Genedlaethol ar gyfer Arweinyddiaeth Addysgol:


- yn sefydliad **gweladwy ac uchel ei barch**
- gyda **rôl unigryw, wedi'i mynegi'n glir a chroyw a'i deall yn eang** o fewn addysg yng Nghymru
- yn seiliedig ar drefniadau **llywodraethu cadarn a threfn weithredol effeithiol a hyblyg**

O'r sylfaen hon, bydd y sefydliad yn gwneud cyfraniad allweddol at system addysg y genedl erbyn 2026.


Trwy greu'r amodau sydd eu hangen i **ysbrydoli arweinwyr**, bydd yr Academi Genedlaethol ar gyfer Arweinyddiaeth Addysgol yn **cyfoethogi bywydau** ein plant a'n pobl ifanc, gan eu helpu i ddatblygu i fod yn ddysgwyr uchelgeisiol a galluog; yn unigolion iach a hyderus; yn gyfranwyr mentrus, creadigol; ac yn ddinasyddion moesegol, gwybodus.




Mae pob arweinydd yn manteisio ar gyfleoedd dysgu a datblygu proffesiynol arloesol teg ac o ansawdd uchel, waeth beth fo'u lleoliad, sector, cyfnod gyrfa ac a oes ganddynt rôl arweinyddiaeth ffurfiol neu anffurfiol



Mae arweinyddiaeth system effeithiol yn ysgogi hunanwelliant, gyda gweithwyr proffesiynol yn cydweithio ac arwain y tu hwnt i strwythurau sefydliadol, rhwng haenau ac ar draws sectorau




Mae canllawiau arweinyddiaeth o ansawdd uchel sy'n benodol i Gymru, wedi'u llywio gan y dystiolaeth orau o Gymru ac yn rhyngwladol, yn helpu gweithwyr proffesiynol i herio a gwella eu dulliau eu hunain o arwain yn barhaus




Mae lles arweinwyr yn cael ei flaenoriaethu a'i gefnogi'n systematig, gan greu gweithlu arweinyddiaeth gynaliadwy a gwydn



Mae arweinyddiaeth wedi'i gwreiddio fel maes blaenoriaeth hirdymor i lunwyr polisi addysg sy'n para cyloedd gwleidyddol



Mae arweinwyr wedi'u grymuso i helpu i siapio Cymru â diwylliant bywiog lle mae'r Gymraeg yn ffynnu



Mae gan arweinwyr y grym i arloesi a chefnogi arloesedd ymhlith eraill. Mae meddwl a gweithredu arloesol yn sbardun i system hunanwella



Ein Gwerthoedd

Mae gwaith yr Academi Genedlaethol ar gyfer Arweinyddiaeth Addysgol hefyd wedi'i lywio gan ein hymrwymiad i'r canlynol:



Mae holl staff yr Academi Genedlaethol ar gyfer Arweinyddiaeth Addysgol, aelodau ei Bwrdd, seondeion a Chymdeithion wedi ymrwymo i weithio mewn ffyrdd sy'n gyson â saith egwyddor bywyd cyhoeddus, sef:

- Anhunanoldeb
- Uniondeb
- Gwrthrychedd
- Atebolrwydd
- Bod yn agored
- Gonestrwydd
- Arweinyddiaeth

Ein Strategaeth

Er mwyn gwireddu Ein Gweledigaeth ar gyfer 2026, mae'r Academi Genedlaethol ar gyfer Arweinyddiaeth Addysgol wedi datblygu dull strategol sy'n nodi ffrydiau gwaith a gweithgareddau mewn tri maes blaenoriaeth.

Datblygu Arweinyddiaeth a Sicrhau Ansawdd

Ein nod yw:

Gwella ansawdd, ystod a hygyrchedd y ddarpariaeth datblygu arweinyddiaeth yng Nghymru, gan sicrhau bod arweinyddiaeth system effeithiol yn cael ei datblygu a'i defnyddio

Er mwyn cyflawni hyn, byddwn yn cynnal ystod o weithgareddau o fewn pedwar ffrwd waith:

Ffrwd waith	Gweithgaredd (enghreifftiau)
1.1 Sicrhau Ansawdd	<ul style="list-style-type: none"> • Proses gymeradwyo dau gam ar gyfer darparu datblygiad arweinyddiaeth • Framwaith Sicrhau Ansawdd ar gyfer darpariaeth a gymeradwywyd
1.2 Arloesedd	<ul style="list-style-type: none"> • Cronfa arloesi i gefnogi dulliau newydd o ddatblygu arweinyddiaeth • Gweithdai arloesi i ysgogi meddwl a gweithredu yn arloesol ymhlith arweinwyr addysgol
1.3 Arweinyddiaeth System	<ul style="list-style-type: none"> • Meithrin gallu o fewn y system drwy recriwtio, datblygu a defnyddio Cymdeithion
1.4 Datblygu Arweinyddiaeth	<ul style="list-style-type: none"> • Gweminarau dysgu proffesiynol Datgloi Arweinyddiaeth • Cynadleddau i gyfarfod, trafod materion, syniadau a gwaith sy'n canolbwyntio ar bwnc sy'n peri pryder i'r ddwy ochr

Nodir cynlluniau gweithgareddau manwl a Dangosyddion Perfformiad Allweddol ar gyfer pob ffrwd waith yn y Cynllun Gweithredol ar gyfer y maes blaenoriaeth hwn.



Arweinyddiaeth Mewnwelediad a Meddwl

Ein nod yw:

Llywio polisi ac arferion arweinyddiaeth drwy fynediad at y dystiolaeth a'r syniadaeth orau o Gymru ac yn rhyngwladol (a mynediad at ddehongliad ohonynt), gan sicrhau bod arweinyddiaeth addysgol yn cael ei chynnal fel ffocws polisi hirdymor yng Nghymru

Er mwyn cyflawni hyn, byddwn yn cynnal ystod o weithgareddau o fewn pedwar ffrwd waith:

Ffrwd waith	Gweithgaredd (enghreiffiau)
2.1 Adnodd Seiliedig ar Dystiolaeth ar gyfer Arweinwyr Addysgol	<ul style="list-style-type: none"> Adnodd Arwain Dysgu Proffesiynol Adnodd Arwain Ymholiadau, yn seiliedig ar dystiolaeth a gynhyrchwyd gan brosiectau ymholi a ariannwyd drwy fenter Ymholi, arloesi, archwilio!
2.2 Mewnwelediad ar gyfer Arweinwyr Addysgol a Llundwyr Polisi	<ul style="list-style-type: none"> Comisiynau ymchwil newydd ac adolygiadau beirniadol o lenyddiaeth academiaidd a pholisi rhyngwladol Casglu a dadansoddi data recriwtio a chadw
2.3 Lles Arweinwyr Addysgol	<ul style="list-style-type: none"> Arolwg ac adroddiad cenedlaethol Strategaeth Cymru Gyfan ar gyfer Lles Arweinwyr Addysgol
2.4 Datblygu'r Gweithlu Strategol	<ul style="list-style-type: none"> Cynigion strategol ar gyfer newid Casglu a dadansoddi data recriwtio a chadw

Nodir cynlluniau gweithgareddau manwl a Dangosyddion Perfformiad Allweddol ar gyfer pob ffrwd waith yn y Cynllun Gweithredol ar gyfer y maes blaenoriaeth hwn.



Corfforaethol

Ein nod yw:

Sefydlu'r Academi Genedlaethol ar gyfer Arweinyddiaeth Addysgol Cymru fel sefydliad sydd â threfniadau llywodraethu cadarn a swyddogaeth weithredol effeithiol, gyda rôl weladwy, unigryw, wedi'i mynegi'n glir a chroyw a'i deall yn eang o fewn system addysg Cymru

Er mwyn cyflawni hyn, byddwn yn cynnal ystod o weithgareddau o fewn pedwar ffrwd waith:

Ffrwd waith	Gweithgaredd (enghreiffiau)
3.1 Llywodraethu Effeithiol	<ul style="list-style-type: none"> Rheoli risg Craffu ariannol Archwilio mewnol ac allanol
3.2 Swyddogaeth Weithredol	<ul style="list-style-type: none"> Cynllunio strategol a gweithredol Datblygiad proffesiynol Rheolaeth weithredol a rheolaethau mewnol
3.3 Cyfathrebu a Marchnata	<ul style="list-style-type: none"> Mwy o amlygrwydd drwy gyfathrebu uniongyrchol Gwranddo cymdeithasol Ymgysylltu digidol
3.4 Gweithio fel Rhanddeiliad ac mewn Partneriaeth	<ul style="list-style-type: none"> Cytundebau partneriaeth Grwpiau ffocws ac ymarferion ymgynghori Cynadleddau a gweminarau

Nodir cynlluniau gweithgareddau manwl a Dangosyddion Perfformiad Allweddol ar gyfer pob ffrwd waith yn y Cynllun Gweithredol ar gyfer y maes blaenoriaeth hwn.

Mae'r berthynas rhwng y meysydd blaenoriaeth, ffrydiau gwaith a'r gweithgareddau hyn a chanlyniadau hirdymor ein gwaith, wedi'i grynhoi ym **Model Rhesymeg yr Academi Genedlaethol ar gyfer Arweinyddiaeth Addysgol**, sydd wedi'i gynnwys fel ATODIAD A.

Ein Hadnoddau

Cyfalaf proffesiynol yw'r prif adnodd y gall yr Academi Genedlaethol ar gyfer Arweinyddiaeth Addysgol alw arno er mwyn cyflawni Ein Gweledigaeth ar gyfer 2026. Pobl - y rhai sy'n cyfrannu'n ffurfiol at waith yr Academi Genedlaethol ar gyfer Arweinyddiaeth Addysgol fel aelodau staff a Chymdeithion, a'r rhai sy'n ein cefnogi ni'n llai ffurfiol, fel ffrindiau, partneriaid a rhanddeiliaid, sy'n ein gyrru ymlaen.

Mae Bwrdd yr Academi Genedlaethol ar gyfer Arweinyddiaeth Addysgol yn goruchwyllo cyfeiriad strategol y sefydliad ac mae'n cynnwys unigolion sydd â phrofiad helaeth ac amrywiol yn y maes addysg a thu hwnt iddo. Mae'r holl fanylion am aelodaeth gyfredol y bwrdd ar gael [yma](#).

Dan arweiniad y Prif Weithredwr, mae gan yr Academi Genedlaethol ar gyfer Arweinyddiaeth Addysgol dîm gweithredol bach, ac mae ei chyfrifoldebau'n cyd-fynd â'r tri maes blaenoriaeth a amlinellir uchod. O fis Medi 2020, fe wnaeth tri secondai - pob un yn uwch arweinydd addysgol - ymuno â'r tîm gan weithio yn ein meysydd blaenoriaeth sef Datblygu Arweinyddiaeth, Sicrhau Ansawdd, Arweinyddiaeth Mewnwelediad a Meddwl. Mae ein Cymdeithion yn darparu capasiti gweithredol o bryd i'w gilydd hefyd. Mae'r organogram staff presennol wedi'i gynnwys fel ATODIAD B. Mae proffiliau staff llawn i'w gweld [yma](#).

Mae'r Academi Genedlaethol ar gyfer Arweinyddiaeth Addysgol yn penodi carfan flynyddol o Gymdeithion, gyda phob un yn uwch-arweinydd addysgol sy'n ymarfer ar hyn o bryd, ac yn gweithio gyda ni ar sail ffurfiol am gyfnod o ddwy flynedd. Mae Cymdeithion yn mynd trwy gyfres o gamau datblygu a gynlluniwyd i roi'r sgiliau, yr ymddygiadau a'r cyfleoedd rhwydweithio iddyn nhw weithredu fel arweinwyr system effeithiol. Hefyd, mae ein Cymdeithion yn rhoi cyfleoedd i'r Academi Genedlaethol ar gyfer Arweinyddiaeth Addysgol fanteisio ar eu harbenigedd a'u gwybodaeth fel arweinwyr addysgol sy'n ymarfer ar hyn o bryd, adnodd gwerthfawr sy'n sicrhau bod gan y proffesiwn lais yn ein holl waith cynllunio, ein gweithgarwch a'n myfyrdodau. Mae manylion llawn yr holl Gymdeithion cyfredol ar gael [yma](#).

Mae'r Academi Genedlaethol ar gyfer Arweinyddiaeth Addysgol yn gallu cael gafael ar syniadau, cymorth a deialog gan y system addysg yn ei chyfanrwydd drwy ei grŵp rhanddeiliaid. Mae aelodau'r grŵp yn helpu'r sefydliad i wneud y canlynol:

- Dylanwadu ar syniadau ar lefel ranbarthol a chenedlaethol
- Cefnogi a herio gwaith yr Academi Genedlaethol ar gyfer Arweinyddiaeth Addysgol – gan wella prosesau cymeradwyo, gwneud awgrymiadau ar gyfer gwaith ymchwil a chomisïynu
- Sicrhau bod arweinwyr ar draws y sectorau addysg yn teimlo bod yr Academi Genedlaethol ar gyfer Arweinyddiaeth Addysgol yn eu cynrychioli nhw ac yn eiddo iddyn nhw

Mae gan yr Academi Genedlaethol ar gyfer Arweinyddiaeth Addysgol grŵp rhanddeiliaid ar wahân ar gyfer undebau, ac mae'n cynnal cyfarfodydd rhanddeiliaid rheolaidd gyda sefydliadau haen ganol gan gynnwys Estyn, Cyngor y Gweithlu Addysg a'r pedwar consortiwm addysg rhanbarthol.

Yr Academi Genedlaethol ar gyfer Arweinyddiaeth Addysgol yw un o sylfaenwyr Consortiwm Arweinyddiaeth Addysgol y Tair Gwlad, gyda'r Coleg Arweinyddiaeth Addysgol yr Alban (bellach yn rhan o Lywodraeth yr Alban) a'r Canolfan Arweinyddiaeth Ysgol yn Iwerddon. Mae'r rhwydwaith hwn yn caniatáu i'n gwaith gael ei lywio a'i herio gan ymarfer rhyngwladol wrth ddatblygu arweinyddiaeth addysgol.

Ein Perfformiad

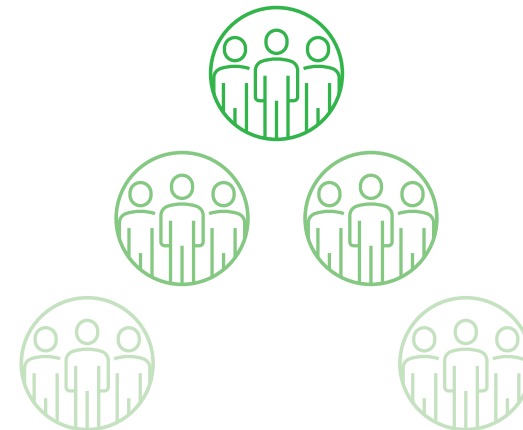
Fel Sefydliad sy'n Dysgu, mae'r Academi Genedlaethol ar gyfer Arweinyddiaeth Addysgol yn casglu gwybodaeth yn gyson am effaith ei gwaith er mwyn adlewyrchu ac addasu ei dull gweithredu ar lefel strategol a gweithredol.

Ochr yn ochr â gwerthusiad allanol o effaith ein gwaith, yn bennaf gan Lywodraeth Cymru, rydym yn defnyddio Fframwaith Canlyniadau a Thystiolaeth i nodi a dysgu'r gwersi o'n gweithgarwch fel y gallwn wella dros amser, gan sicrhau ein bod yn creu effaith sy'n cyfrannu at wireddu Ein Gweledigaeth ar gyfer 2026.

Mae'r Fframwaith Canlyniadau a Thystiolaeth yn cynnwys:

- Arolygon o gyfranogwyr ym mhob un o weithgareddau'r Academi Genedlaethol ar gyfer Arweinyddiaeth Addysgol
- Casglu data ar ymgysylltu, gan gynnwys yn ddigidol
- Adolygiadau mewnol cyfnodol o'n gweithgarwch, gan gynnwys cyfweiliadau ffurfiol ac anffurfiol â rhanddeiliaid
- Gwerthusiadau annibynnol o weithgareddau allweddol a gomisiynwyd gan yr Academi Genedlaethol ar gyfer Arweinyddiaeth Addysgol, gan gynnwys y broses gymeradwyo a'r model Cymdeithion
- Ymchwil gan ymchwilwyr academiaidd annibynnol, gan gynnwys drwy ein Cyngor Ymchwil Economaidd a Chymdeithasol cydweithredol / ysgoloriaeth ymchwil ddoethurol Llywodraeth Cymru ym Mhrifysgol Caerdydd
- Adolygiadau blynyddol o'r Cynllun Corfforaethol a dogfennau strategol a gweithredol

Bydd adroddiad ar y data a gesglir drwy'r Fframwaith Canlyniadau a Thystiolaeth a sut mae'n ein helpu i addasu ein gwaith yn cael ei gyflwyno i'r Bwrdd fel rhan o'r adolygiad blynyddol nesaf o'r Cynllun Corfforaethol hwn.



MEWN-BYNNAU

ALLBYNNAU

CANLYNIADAU

Pobl

- Bwrdd
- Gweithrediaeth
- Seondeion
- Cymdeithion a Chyn-gymdeithion
- Rhanddeiliaid
- Partneriaid

Cyllid

- Grant Llywodraeth Cymru

Gwerthoedd

- Cydweithredu
- Cynhwysol
- Hyd braich
- Cenedlaethol
- Sefydliad dysgu
- Sefydliad sy'n gwrandio
- O ddifrif am les
- Cydraddoldeb ac Amrywiaeth

Meysydd blaenoriaeth

Ffrydiau gwaith

Tymor byr

Tymor canolig

Hirdymor (Ein Gweledigaeth ar gyfer 2026)

Datblygu Arweinyddiaeth a Sicrhau Ansawdd	1.1 Sicrhau Ansawdd	Mae ystod eang o ddarpariaeth yn cael ei chymeradwyo, a bylchau wedi'u nodi. Mae fframwaith sicrhau ansawdd ar gyfer darpariaeth a gymeradwywyd yn cael ei weithredu	Mae'r 'cynnig' a gymeradwywyd ar gyfer arweinwyr addysgol yn gynhwysfawr, yn cael ei ddeall yn dda ac yn cael ei ddefnyddio'n gyffredinol. Mae darpariaeth newydd arloesol yn cael ei datblygu, ei phrofi a'i chymeradwyo	Amrywiaeth o gyfleoedd dysgu a datblygu proffesiynol teg, arloesol, o'r radd flaenaf sy'n gallu addasu i ddiwallu anghenion newidiol arweinwyr addysgol yng Nghymru, sy'n cael eu defnyddio gan bob arweinydd, waeth beth fo'u lleoliad, sector, cyfnod gyrfa ac a oes ganddyn nhw rôl arwain ffurfiol neu anffurfiol
	1.2 Arloesedd	Cefnogir dulliau newydd ac arloesol o ddatblygu arweinyddiaeth gan gronfa Arloesi Gweithdai arloesi sy'n ysgogi meddwl a gweithredu arloesol ymhlith arweinwyr addysgol	Mae darpariaeth newydd arloesol yn cael ei datblygu, ei phrofi a'i chymeradwyo Mae meddwl a gweithredu arloesol ymhlith arweinwyr addysgol yn amlwg	Mae arweinwyr addysgol yn meithrin ac yn cynnal gwir ddiwylliant arloesi. Un lle mae'r strwythur o'r brig i'r bôn traddodiadol yn cael ei ddisodli gan ddiwylliant o gydweithio, lle mae risg a methiant yn cael eu croesawu yn hytrach na'u hosgoi, lle rhoddir cyfle i'r holl staff ddysgu, cyfrannu, tyfu a lle maen nhw'n gyfranwyr gweithredol i lwyddiant
	1.3 Arweinyddiaeth System	Mae sawl carfan o Gymdeithion yn mynd trwy fodel arweinyddiaeth system aeddfed ac yn cael dylanwad mesuradwy ar y system addysg y tu hwnt i'w sefydliadau eu hunain	Mae dealltwriaeth eang a diwylliant sy'n dod i'r amlwg o arweinyddiaeth system. Mae cyfleoedd i gael mynediad at ddysgu proffesiynol i gefnogi arweinyddiaeth system (y tu hwnt i'r model Cydymaith) ar gael i bob arweinydd	Mae arweinyddiaeth system effeithiol yn llywio hunanwella, gyda gweithwyr proffesiynol yn cydweithio ac yn arwain y tu hwnt i strwythurau sefydliadol, rhwng haenau ac ar draws sectorau
	1.4 Datblygu Arweinyddiaeth	Darperir amrywiaeth o gyfleoedd datblygu arweinyddiaeth sy'n caniatáu i bob arweinydd addysgol yng Nghymru gyfarfod, myfyrio, trafod materion, syniadau a chamau gweithredu	Mae cyfleoedd yn cyfrannu at ddatblygiad galluoedd proffesiynol arweinwyr presennol a darpar arweinwyr ar draws system addysg Cymru	Mae'r cyfleoedd datblygu arweinyddiaeth a ddarperir yn rhan annatod o'r Cynnig Arweinyddiaeth Cenedlaethol sy'n cael ei ddefnyddio gan bob arweinydd, waeth beth fo'u lleoliad, sector, cyfnod gyrfa ac a oes ganddyn nhw rôl arwain ffurfiol neu anffurfiol
Arweinyddiaeth Mewnwelediad a Meddwl	2.1 Adnoddau Seiliedig ar Dystiolaeth ar gyfer Arweinwyr	Cyhoeddir a hyrwyddir adnoddau arweinyddiaeth o ansawdd uchel sy'n seiliedig ar dystiolaeth	Mae arweinwyr addysgol yn ymwybodol o'r adnoddau ac yn eu defnyddio i lywio eu hymarfer	Cyfes o adnoddau arweinyddiaeth penodol i Gymru , wedi'u llywio gan y dystiolaeth orau o Gymru ac yn rhwyngwladol, yn cefnogi gweithwyr proffesiynol i herio a mireinio eu dulliau o arwain
	2.2 Mewnwelediad ar gyfer Arweinwyr a Llundwr Polisi	Comisiynir a chyhoeddir gwaith ymchwil newydd ac adolygiadau beirniadol o agweddau allweddol ar bolisi ac ymarfer	Mae deunydd mewnwelediad yn ysgogi trafodaeth newydd ac yn llywio syniadau a chamau gweithredu ymhlith llunwyr polisi ac ymarferwyr	Mae polisi ac arferion arweinyddiaeth wedi'u seilio'n uniongyrchol ar yr ymchwil a'r dystiolaeth ryngwladol orau
	2.3 Lles Arweinwyr Addysgol	Caiff cynigion strategol i fynd i'r afael â lles arweinwyr eu cyd-greu gan y system, gan gynnwys cynrychiolwyr o Lywodraeth Cymru, yr haen ganol ac ymarferwyr presennol	Mae strategaeth les, a fabwysiadwyd gan Lywodraeth Cymru, yn cael ei chyhoeddi a'i gweithredu	Mae lles arweinwyr yn cael ei flaenoriaethu a'i gefnogi'n systematig , gan greu gweithlu arweinyddiaeth cynaliadwy a gwydn sy'n gallu bod yn sbardun allweddol i newid parhaol, systemig
	2.4 Datblygu'r Gweithlu Strategol	Mae data cyfredol a defnyddiol ar recriwtio a chadw arweinwyr addysgol yn cael ei gasglu, ei ddadansoddi a'i gyhoeddi	Caiff cynigion strategol i fynd i'r afael â heriau recriwtio a chadw eu datblygu a'u mabwysiadu gan y system	Mae rolau arwain yn ddeniadol ac arweinwyr yn cael eu hysgogi i aros a datblygu o fewn y proffesiwn
Corfforaethol	3.1 Llywodraethu Effeithiol	Mae Bwrdd y Cyfarwyddwyr wedi'i ailwampio a chylch cynllunio ar waith ar gyfer cylchoedd recriwtio pellach	Mae'r Academi Genedlaethol ar gyfer Arweinyddiaeth Addysgol yn sefydliad uchel ei barch a gweladwy sydd wedi hen ennill ei phlwyf ac sy'n gweithio ochr yn ochr â phartneriaid eraill yn yr haen ganol	Mae arweinyddiaeth wedi'i gwreiddio fel maes blaenoriaeth hirdymor i lunwyr polisi addysg sy'n para cylchoedd gwleidyddol
	3.2 Swyddogaeth Weithredol	Caiff cynllunio strategol a gweithredol cadarn ei gefnogi a'i herio gan gamau archwilio a chamau gweithredu trwyadl i ymdrin â risg	Datblygu capasiti'r sefydliad gan sicrhau bod y blaenoriaethau strategol wedi'u cefnogi'n dda gan adnoddau effeithiol	Swyddogaeth weithredol gadarn, effeithiol ac ystwyth
	3.3 Cyfathrebu a Marchnata	Strategaeth ddigidol a ddatblygwyd ymhellach sy'n cynnwys ymgysylltu â'r cyfryngau	Parhau i ddatblygu'r proffil corfforaethol a'r negeseuon i sicrhau bod rôl yr Academi Genedlaethol ar gyfer Arweinyddiaeth Addysgol yn weladwy ac yn cael ei deall yn eang gan y system addysg	Mae gan yr Academi Genedlaethol ar gyfer Arweinyddiaeth Addysgol rôl sydd wedi'i mynegi'n glir a chroyw a'i deall yn eang o fewn y system addysg yng Nghymru
	3.4 Rhanddeiliaid a Phartneriaethau	Strategaeth rhanddeiliaid effeithiol ar waith	Ymgysylltu â rhanddeiliaid a phartneriaid gyda'u heffaith i'w gweld ar rôl y sefydliad	Cydweithio â phartneriaid i hyrwyddo arweinyddiaeth a chefnogi system hunanwella

Allwedd:

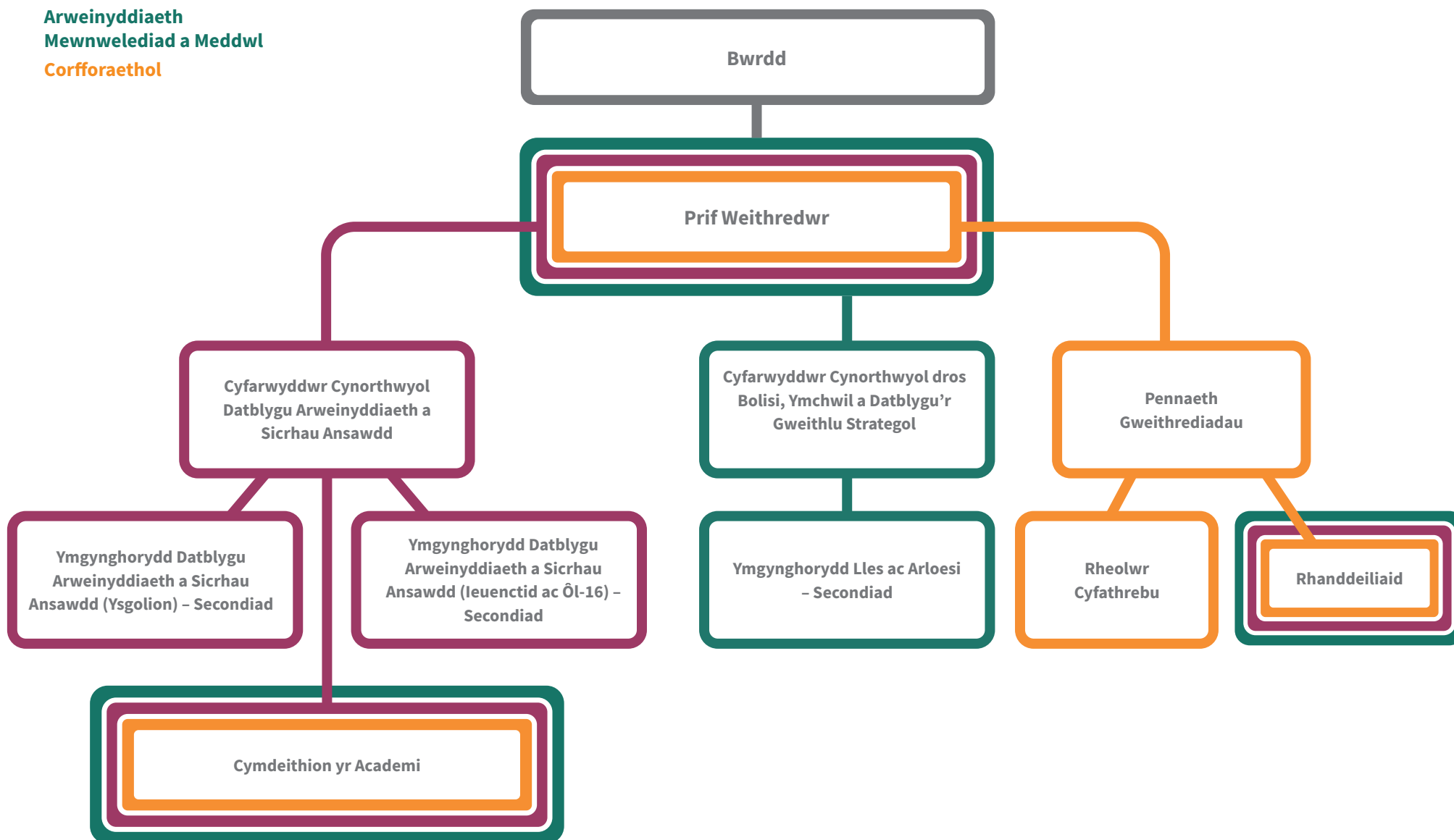
Datblygu Arweinyddiaeth a Sicrhau Ansawdd

Arweinyddiaeth Mewnwelediad a Meddwl

Corfforaethol



Academi Genedlaethol ar gyfer
Arweinyddiaeth Addysgol Cymru
National Academy for
Educational Leadership Wales





Academi Genedlaethol ar gyfer
Arweinyddiaeth Addysgol Cymru
National Academy for
Educational Leadership Wales

Ysbrydoli Arweinwyr – Cyfoethogi Bywydau

agaa.cymru
nael.cymru

